

O livro dos Cristais Etéricos



Cristais Etéricos 1 - 18

Professor docente: Edgar Stefani Rodrigues Martins de Souza

Tradução: Edgar Stefani

Dedicação

Aho MITAKUYE OYASIN....

Aho Todos os meus parentes...

Eu honro todos vocês que hoje estão aqui conosco, neste círculo da vida.

Estou grato pela oportunidade de dar meu reconhecimento a vocês nesta oração....

Para o “Criador”, pelo dom supremo da vida, eu agradeço.

Para a “Nação Mineral” que tem construído e mantido meus ossos e todas as estruturas da experiência da vida, eu agradeço.

Para a “Nação Planta” que sustenta meus órgãos, mantém meu corpo sadio e me dá ervas para curar a doença, eu agradeço.

Para a “Nação Animal” que me alimenta de sua própria carne e oferece sua companhia leal nesta caminhada da vida, eu agradeço.

Para a “Nação Humana” que compartilha meu caminho como uma alma em cima da roda sagrada da vida terrena, eu agradeço.

Para a “Nação Espírito” que, invisível, me guia através dos altos e baixos da vida e carrega a tocha de luz através dos tempos, eu agradeço.

Aos “Quatro Ventos” de mudança e crescimento, eu agradeço.

Vocês são todos meus parentes, sem os quais eu não viveria.

Estamos todos no Círculo da Convivência, co-existentes e co-dependentes, co-criando nosso destino. Temos todos, a mesma importância. Uma nação em desenvolvimento está interligada com todas as outras nações, umas com as outras e ainda são dependente de cada uma acima e cada uma abaixo. Todos nós, uma parte do Grande Mistério.

Obrigado por esta vida.

Aho



Sumário

Introdução	8
O que são Cristais Etéricos	9
Tratamentos método tradicional	9
Tratamentos método atitude de canal	10
Tratamento à distância	11
Para fortalecer um cristal físico	11
Elixir de Cristais e realinhamento de cristais:	12
O que é um Elixir de Cristais	12
Para criar um elixir do cristal:	13
Como utilizar o Elixir dos Cristais:	13
Cristais Projetivos e Receptivos	13
Técnica do Bastão Atlantes	17
Lista dos Cristais dos Níveis 1,2 e 3	19
Âmbar	20
Ametista	21
Água marinha	23
Morganita (Berílio Rosa)	25
Ágata Azul Rendada (Blue Lace)	26
Ágata Botswana	27
Calcita Verde	28
Cornalina	29
Crisocola	31
Citrino	33
Diamante	35
Esmeralda	36
Hematita	38



O livro dos Cristais Etéricos 1-18 (1º Edição/2011)

Jaspe Vermelha	40
Malaquita.....	41
Quartzo Rosa.....	43
Rubi	45
Sodalita.....	47
Turquesa.....	48
Cristal de Quartzo branco	49
Cristais Geradores de única Terminação	51
Tabela dos Chakras.....	53
Pedras dos Chakras.....	54
Chakras e Cristais.....	55
Corpos energéticos	56
Corpos e Subníveis.....	57
Foto Duplo Etérico.....	58
Evolução do Mental Superior	59
Lista dos Cristais dos Níveis 4, 5, 6.....	60
Alexandrita.....	61
Amazonita	62
Azurita.....	63
Calcita Dourada.....	64
Fluorita	65
Pedra de Sangue	67
Granada Vermelha	68
Jade.....	69
Lapis Lazúli.....	70
Moldavita	71
Opala de Fogo	72
Pedra da Lua.....	73
Pirita	74



O livro dos Cristais Etéricos 1-18 (1º Edição/2011)

Safira Azul	75
Safira Amarela	76
Turmalina Preta.....	77
Turmalina Rosa	78
Turmalina Violeta	79
Peridoto	80
Cristal de Quartzo Límpido (Hialino) Duplo.....	81
Iniciação Cristais Etéricos 4-6	82
Lista dos Cristais dos Níveis 7,8 e 9	83
Apoílita	84
Calcedónia.....	85
Charoíta.....	87
Cianita	88
Heliotrópio	90
Kunzita	91
Labradorita	92
Lágrima de Apache	94
Larimar (Pedra Atlante)	95
Mármore de Moqui (Pedras Shamans)	96
Obsidiana Floco de Neve	97
Pedra Boji.....	99
Pirita Sol.....	100
Prásio (Jade Africano).....	101
Rodocrosita	102
Rubi-Zoisita.....	104
Sugilita (ou pedra de Saint German).....	105
Tanzanita	106
Tectita.....	107
Iniciação Cristais Etéricos 7-9	108



Lista dos Cristais dos Níveis 10, 11, 12	109
Cavansita	110
Celestita.....	111
Diamante Azul	112
Dumortierita (Quartzo Azul).....	113
Euclásio	114
Quartzo das Fadas (Quartzo do Espírito).....	115
Fósseis	116
Opala Pedra Lua.....	117
Papagoite	118
Ossos de dinossauro petrificado.....	119
Prata.....	120
Quartzo Preto Tibetano	121
Verdite.....	122
Dedos de Bruxas (Quartzo Dedos de Bruxas)	123
Jaspe Zebra.....	124
Iniciação Cristais Etéricos 10-12.....	125
Cristais Etéricos Lista dos Cristais dos Níveis 13,14 e 15	126
Ágata azul.....	127
Crisópaso.....	128
Magnetita.....	129
Olho de falcão	130
Olho de gato	131
Olho de tigre.....	132
Ouro.....	133
Pedra do sol.....	134
Pedra Jaspe Estrelado	135
Quartzo Verde	137
Selenita.....	138



O livro dos Cristais Etéricos 1-18 (1º Edição/2011)

Tempest Stone.....	140
Topázio azul.....	141
Topázio Imperial.....	142
Turmalina azul.....	143
Turmalina Verde.....	144
Turmalina Melancia (Verde-rosa).....	145
Wulfenita.....	146
Iniciação Cristais Etéricos 13-15.....	147
Lista dos Cristais Níveis 16, 17, 18.....	148
Ágata Musgo.....	149
Ametrino.....	150
Aragonita.....	152
Brazilianita.....	153
Bronzita.....	154
Crocoíta.....	156
Dioptásio.....	157
Enxofre.....	158
Howlita.....	159
Jaspe Amarelo.....	160
Jaspe-Brecha.....	162
Jaspe Cobra.....	164
Merlinita.....	165
Quartzo Rutilado.....	166
Quartzo Leiteiro.....	167
Obsidiana Arco Íris.....	169
Iniciação Cristais Etéricos 16-18.....	171
Linhagens.....	172



Introdução

No decorrer de minha jornada no aprendizado dos cristais etéricos senti uma carência no aprendizado de técnicas e possibilidades com seu uso. A partir de então foram surgindo novas possibilidades através do aprendizado com os mestres dos cristais. Os cristais específicos de cada nível continuam fiel ao criador do sistema Ole Gabrielsen, porém iremos além.

Neste curso serão ministradas técnicas e iniciações recebidas através do canal intuitivo dos mestres de luz da antiga Atlântida, Fraternidade Branca e os irmãos intergalácticos. Para isto iremos trabalhar com altas vibrações energéticas e para facilitar esse aprendizado teremos ter uma iniciação de abertura dos chakras dos pés, ativação da estrela da terra e ancoramento com o Espírito de Gaia. Possibilitando desta forma um equilíbrio entre o Céu e a Terra. E foram canalizados novos níveis, 13,14,15,16,17 e 18 por mim.



O que são Cristais Etéricos

É agora possível dar tratamento como se fosse proveniente de um cristal poderoso, sem cristais, com esta iniciação (Este método não é transmitido como outras técnicas de cura. É passando para o estudante por um Orientador devidamente treinado e capacitado por uma iniciação. Sem esta cerimônia não é possível utilizar os Cristais Etéricos). Você ganha o acesso à energia de um cristal específico e pode canalizá-la pela intenção.

Estes cristais etéricos são muito mais poderosos do que aqueles encontrados na terra. Você pode colocá-los no corpo, apenas apontando em alguma área do corpo, e pensando do nome das pedras. A pedra desaparecerá quando a energia não for mais necessária.

Além disso, você pode criar elixires poderosos dos cristais em segundos e aumentar a força de determinados cristais em 400%! Nos tratamentos, os cristais etéricos podem estar sozinhos ou combinados com outros métodos de cura, como Reiki.

Tratamentos método tradicional

Simplesmente aponte ou toque em uma posição e então diga mentalmente o nome apropriado das pedras, depois “cristal etérico” e elas estarão no lugar energeticamente.

Um exemplo: Faremos uma sessão cura com 3 pedras: Rubi, Quartzo Rosa e Citrino.



Nós gostaríamos de colocar o Rubi no Chakra básico, o quartzo Rosa no Chakra cardíaco e o Citrino no Plexo Solar.

Coloque o rubi apontando com seu dedo (ou com sua mente somente) no Chakra básico e diga mentalmente: "rubí". O rubi será colocado imediatamente.

Vá sobre o Plexo Solar. Aponte e pense: "Citrino".

Faça o mesmo com o quartzo Rosa. Você pode também colocar cristais etéricos nos órgãos.

Você poderia, como um exemplo, dizer mentalmente: "Citrino na bexiga". O Citrino será então colocado na bexiga.

Após ter colocado pedras, você pode executar Reiki, massagem, Aromaterapia etc., ou você pode escolher deixe a sessão de cristal etérico sozinha. As pedras desaparecerão quando não forem mais necessárias.

“Mesmo que desnecessário você pode sempre remover os cristais, apenas pensando, “remova”; Citrino “ou” removendo todos os cristais”. Use o mesmo método em você mesmo para auto-cura.

Tratamentos método atitude de canal

Como foi visto acima, você pode escolher os cristais devidos e aplica-los em locais que julgar/intuir necessário. Entretanto estamos trabalhando com Cristais Etéricos e estes cristais trabalham em modalidade energética diferente dos cristais físicos. Feito estas observações destacaremos neste setor outra



modalidade de aplicação dos Cristais Etéricos aplicadas e com grande sucesso.

1º Compreendemos que somos canais entre o Céu e a Terra.

2º O universo age na medida certa, nem mais ou menos, mas com perfeição.

Para utilizá-lo é muito simples, basta dizer: *“Ativando todos os cristais necessários nos locais adequados para equilibrar (nome).”* Ou *“Ativando todos os cristais necessários nos locais adequados para curar a (doença) em (nome).”*

Deste modo não é necessário saber o nome do cristal e o local. Serão ativados os cristais na medida e lugar certo, com perfeição do universo.

Você pode utilizar essa mesma técnica para tratamentos à distância e para os elixires de cristais.

Tratamento à distância

Para colocar um cristal etérico à distância, você pode usar a seguinte sentença:

"coloque Citrino sobre (nome do Chakra ou órgão da pessoa...)"

A pedra será colocada então imediatamente.

Para fortalecer um cristal físico

Obter a pedra que você quer se fortalecer. Diga mentalmente:
"Ativando (nome do Cristal Etérico) em (sua pedra) ".

Sua pedra será reforçada em segundos.



Elixir de Cristais e realinhamento de cristais:

Para criar um elixir de cristal, você normalmente tem que colocar uma pedra na água por 12-24 horas.

Com as iniciações de cristais etéricos, você pode criar elixires poderosos de cristais em segundos!

Quando você alcançar os cristais etéricos nível 3, o elixir transformar-se-á 400% mais forte do que quando usando pedras normais do cristal.

O que é um Elixir de Cristais

O elixir dos cristais é um líquido preparado feito a partir de uma técnica, que se utiliza das vibrações eletromagnéticas dos cristais transferidas para água mineral. Neste estado é conhecido como elixir matriz. É muito útil no tratamento de problemas que surgem por causa de pensamentos e emoções negativas. Quando usamos o elixir, estas propriedades eletromagnéticas são assimiladas pelos chakras e então retificam qualquer desequilíbrio. De imediato o elixir de um cristal recarrega o nível de energia.

Cada elixir age em um departamento mental ou psicológico específicos, isto é, o corpo energético, melhorando a qualidade e a quantidade de energia vital dos departamentos envolvidos no desequilíbrio.

Praticantes da Homeopatia, Reiki, Fitoterapia, Florais, Acupuntura ou Massagem, acharão os elixires particularmente



úteis, uma vez que os tratamentos se complementam e funcionam muito bem juntos.

Por exemplo, os elixires de cristais são úteis antes ou após acupuntura. Em geral utilizam-se dois elixires, um para o meridiano mais superenergizado e outro para o meridiano subenergizado.

Para criar um elixir do cristal:

Derrame a água em um vidro. Diga mentalmente: "coloque (nome do cristal) na água". A água toda será carregada inteiramente em segundos.

Como utilizar o Elixir dos Cristais:

Todas as matrizes de Elixires de Cristais podem ser aplicados tipicamente nos chakras determinados na embalagem, espalhando no sentido horário, sendo 3 gotas 1 a 2 vezes por dia, até atingir o equilíbrio vital. E também podem ser ingeridos como os florais, 4 vezes ao dia, 4 gotas por vez.

Cristais Projetivos e Receptivos

Há dois tipos básicos de energia dentro das pedras. Estes dois tipos contêm todas as diversas vibrações que se encontram nas pedras: as que atraem o amor, as que repelem a negatividade, etc. Estas são as energias projectivas e as receptivas.



PROJETIVAS

Eléctrica
Quente
Dia
Física
Clara
Verão
Faca
Ativa

RECEPTIVAS

Magnética
Fria
Noite
Espiritual
Escura
Inverno
Taça
Passiva, Inerte

Demasiada energia **receptiva** provoca melancolia, letargia, depressão, falta de interesse e alheamento do mundo físico. Outros possíveis problemas são os pesadelos, obsessão amorosa, falta de emprego, a hipocondria e falta de imunoresposta.

As pedras receptivas são o complemento natural das pedras projetivas. São

Relaxantes, calmantes, internas e magnéticas, que estimulam a meditação, a espiritualidade, a sabedoria e o misticismo. Criam paz.

Estas pedras estimulam a comunicação entre a mente consciente e a inconsciente e permitem o desenvolvimento da consciência psíquica. Irradiam energias que atraem o amor, o dinheiro, a cura e a amizade. As pedras receptivas são usadas frequentemente com propósitos de assentamento, para estabilizar e reafirmar as nossas raízes com a Terra.

As pedras receptivas possuem uma ampla gama de cores: verdes, azuis, azuis-esverdeadas, púrpuras, cinzentas, rosadas, negras (ausência de cor) e brancas (todas as cores combinadas).



Também podem ser opalescentes ou translúcidas e podem estar naturalmente esburacadas. Os exemplos de pedras receptivas incluem a Pedra da Lua, a água-marinha, a esmeralda, as pedras esburacadas, o quartzo rosado, a turmalina rosa, a kinzita, o lápislazuli e a sugilite. Estão vinculadas com a Lua, Vênus, Saturno, Netuno, Júpiter e os elementos Terra e água.

As pedras **projetivas** são brilhantes, externas, agressivas e eléctricas. Possuem energias fortes e vigorosas que afastam o mal, superam a inércia e criam movimento. As pedras **projetivas** (ou projetoras) ajudam a destruir a doença, fortalecem a mente consciente e infundem coragem e determinação. Usam-se para estimular a energia física, para atrair a sorte e o êxito.

As pedras projetivas conectam-se com a mente consciente. Muitas vezes são pesadas ou densas, ocasionalmente opacas, e são vermelhas, alaranjadas, amarelas, douradas ou claras. Também podem brilhar ou resplandecer como o Sol. Exemplos de pedras e minerais projetores incluem o rubi, o diamante, a lava, o topázio e a rodocrosite.

As pedras projetoras estão associadas com o Sol, Mercúrio, Marte, Urano e os elementos Fogo e Ar. Também estão relacionadas com as estrelas, visto que as estrelas são sóis distantes.

Nem todas as pedras se encaixam com facilidade nestas categorias, mas mesmo assim, é um bom sistema que nos ajuda a relacionar as pedras com os seus poderes básicos. Algumas pedras



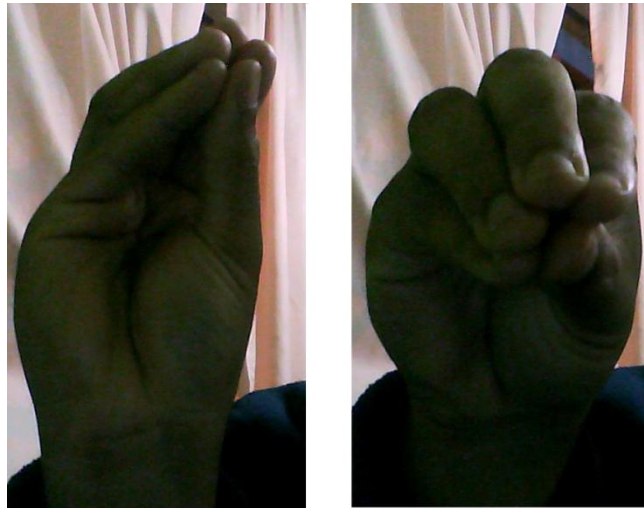
contêm uma mescla destas energias, como o lápislazuli. Outras podem ter usos que contradizem esta simples classificação, de modo que use o seu julgamento para determinar os seus poderes básicos. Recorde-se, este é um sistema que se deve usar para o nosso benefício. Não podem ser corretos 100% das vezes.



Técnica do Bastão Atlantes

Esta técnica foi transmitida pelos mestres Atlantes. Primeiramente esta técnica deve ser utilizada com o foco de remover fortes bloqueios nos chakras devido sua elevada carga energética. Só deve ser utilizado em crianças em casos de grande necessidade.

Junte as pontas de seus dedos como na foto abaixo, formando uma ponta:

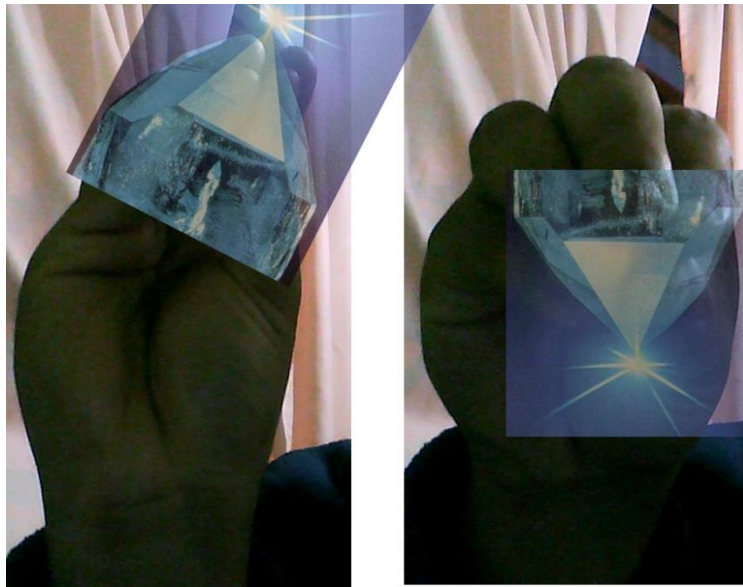


Em seguida coloque um cristal etérico de Quartzo Límpido (é recomendável este cristal por ser um cristal de uso universal, contendo todas as cores) cobrindo toda sua mão, formando uma ponta de cristal etérico na ponta da formação de todos os seus dedos.





Perceba na foto abaixo que a ponta do cristal fica na ponta dos dedos, entretanto o cristal deve cobrir da a estrutura das mãos.



Podemos utilizar dessa técnica com as duas mãos. Recomendo colocar uma ponta no chakra coronário e outra no básico, ocorrendo desta forma o desbloqueio, harmonização e energização de todos os chakras. Em casos específicos tratar o local e utilize sua intuição.



Cristais Etéricos

Lista dos Cristais dos Níveis 1,2 e 3

Você está em sintonia com as pedras seguinte:

Ágata Azul Rendada (Blue Lace)
Ágata Botswana
Água-Marinha
Âmbar
Ametista
Aventurina
Morganita (Berílio Rosa)
Calcita Verde
Citrino
Cornalina
Crisócola
Cristal de Quartzo Límpido de Terminação Simples
Diamante
Esmeralda
Hematite
Jaspe Vermelho
Malaquita
Quartzo Límpido
Quartzo Rosa
Rubi
Turquesa
Sodalita





Âmbar

O âmbar ajuda a ver a vida com bom humor e alegria a cada passo do caminho. Tem o poder de estabilizar a vida através do equilíbrio harmônico entre elementos opostos.

Por seu caráter de relaxante mental, é usado para atrair o amor e aumentar o prazer no sexo, para assegurar a fertilidade e combater a impotência.

É excelente para o terceiro chakra, combate à depressão, o estresse, a falta de memória, tendências suicidas, auxiliando a tomada de decisões e o altruísmo.

Purifica e limpa todo o sistema digestivo e glândulas endócrinas. Aquece e fortalece o plexo solar, o fígado, os pulmões, o baço, a tireoide, o cérebro, o tecido neurológico, o ouvido interno. Combate a asma, infecções, inflamações causadas por vírus, deficiências nutritivas e dor..





Ametista

A ametista é a pedra da espiritualidade, da entrega e do desapego. Afasta a consciência de padrões e egocêntricos, mostrando que a humildade mental é a porta para o reino espiritual. Diz que a verdadeira realidade está muito além daquela que julgamos como real. Só abrindo as mãos é que poderemos receber o presente que nos espera.

Ótima para a experiência da morte (para pessoas em estado terminal e aquelas que estão à sua volta) elimina o medo, a ansiedade, o desgosto, a saudade, a aversão, o ódio, o pânico, o desespero e a alucinação. Promovendo o desapego e a aceitação das perdas com transformação.

Estimula, ainda, o discernimento, o sangue frio, a autodisciplina, o vôo do espírito, o poder verdadeiro e absoluto, a purificação e desenvolvimento espiritual, a paz e felicidade no casamento, a união de almas, a profecia e interpretação dos sonhos.

Combate os estados hipertensos ou oprimidos de mente e coração, tendências agressivas e irascíveis, paixão física, fanatismo, inflexibilidade, dispersão, mau humor, mau olhado, pesadelos, insônia, alcoolismo (colocando-a sobre o umbigo).

Dá poder de regeneração e cicatrização para todas as áreas, promovendo a superação da dor física (é anestésica). Estimula o sistema imunológico, o sistema nervoso, os hemisférios do cérebro, a produção de hormônios, a glândula pituitária e a



coordenação física e motora. Auxilia na gravidez e nos partos. Protege contra contágios, ferimentos, doenças do sangue, doenças venéreas, febre, daltonismo, impurezas da pele, diabete, epilepsia, problemas de visão, tecidos gordurosos, hipoglicemia, deficiências nutritivas, espasmos, radiações e poluentes ambientais.





Água marinha

A água marinha é excelente para o chakra laríngeo proporcionando o desbloqueio da comunicação, estimulando a expressão verbal das verdades pessoais e universais. Solta voz para que ela possa fluir livremente para a vida.

Purifica e libera os pensamentos e sentimentos acumulados na garganta. Ótimo calmante ajuda a superar a ansiedade e a inquietude, dando coragem e pureza de coração a quem a usa.

Rejuvenescedora, propicia a criatividade, a felicidade, a alegria, a intuição, a meditação e a união de almas, no amor aos amigos, à família e num casamento feliz.

Equilibra e estabiliza os corpos mental, emocional e físico. Estabiliza e harmoniza ambientes intranquilos. Dá tolerância e reduz o medo e a desorientação. Aumenta os poderes psíquicos e desenvolve qualidades femininas nas mulheres, É considerada a pedra de sorte dos marinheiros, guiando suas rotas pelo mar, e dos videntes e místicos de alma pura.

Combate congestões na garganta e tensões dos ombros, pescoço e maxilar; perturbações oculares, dores nos nervos, tosse, problemas de glândulas e dentes. Fortalece os órgãos purificadores, como o fígado, o baço, os rins e a tireoide. Auxilia



os vasos sanguíneos, o sistema nervoso, o sistema ósseo e o estômago. É um excelente calmante para o coração.





Morganita (Berílio Rosa)

Já na Antiguidade, a Morganita era honrada como pedra mágica. Uma das maiores e mais belas Morganitas foi chamada pelo nome do seu proprietário, o financista J.P. Morgan, de onde provém o nome Morganita. A Morganita tem efeitos terapêuticos sobre as vias urinárias; recomenda-se beber água preparada com essa pedra, em casos de problemas de bexiga, incontinência noturna, especialmente no caso de crianças. Além disso, essa pedra tem efeito terapêutico sobre os músculos, câimbras, lumbago, dores na coluna, regula o batimento cardíaco, respiração e a digestão.

É indicada para bexiga, rins, músculos, reumatismo, coração, batimento cardíaco, arritmia, digestão.

Devido às suas fortes vibrações, a Morganita auxilia na transformação da inquietação em calma e confiança. Em meditação, essa pedra tem um efeito limpante sobre os sentimentos e a alma. Transmite uma sensação de amor e de unidade consigo mesmo e conduz à renovação de nossa vida emocional. É excelente para telepatia, amor, sentimentos, oráculo.





Ágata Azul Rendada (Blue Lace)

Ágata Blue Lace nos faz lembrar delicados céus azuis com farrapos de nuvens brancas. Ela indica uma expressão de calma e tranquilidade. Fomos amplamente programados para nos reprimirmos. O medo de sermos julgados ou rejeitados tem enrijecido muitos pensamentos e sentimentos. Quando não expressamos com liberdade o que nos vai ao coração e na mente, o chacra da garganta sofre, ele esta localizando entre o coração e a cabeça, sua finalidade e de servir de meio de expressão para os nossos pensamentos e sentimentos. A ágata blue lace é a pedra ideal para as pessoas que estão dispostas e prontas a expressarem exatamente o que pensam e sentem. Ela ajuda na verbalização de pensamentos e sentimentos conhecidos ou desconhecidos. A ágata blue lace exemplifica os canais harmoniosos da expressão com seu delicado azul-claro, trazendo paz, energia calmante, refrescante e suave. Ela é especialmente boa para neutralização de energias vermelhas como raiva, infecções, inflamações ou as febres. Ágata blue lace abre o caminho para as verdades estão latentes no reino da alma.





Ágata Botswana

Atua no primeiro chakra ajudando o nosso corpo a libertar-se das toxinas, é usualmente utilizada para abandonar o vício do tabaco. Estimula a atenção, o sentido de estar alerta, o efeito de ancoramento e a observação dos detalhes. A ágata tem a propriedade das águas refrescantes. Evita a tensão magnética do corpo, eliminando a ansiedade, absorvendo o excesso de calos, transmitindo calma à mente, para que a pessoa possa relaxar e sentir-se à vontade sobre a terra. Aperfeiçoa o ego, a auto-estima e a autoconfiança. Dá coragem, vitalidade, seriedade e equilíbrio. Fortalece o coração, aguça a visão, suaviza as situações difíceis, aumenta a natureza prática, suprime os conflitos sexuais, acalma a paixão e aumenta o desempenho sexual. Auxilia na descoberta de tesouros da terra, atrai heranças, faz chover e protege contra os raios.

Puxa energias negativas e acúmulos energéticos, torna os partos mais fáceis e serve como antídoto contra venenos. Combate a paralisia, a epilepsia, doenças mentais, depressão, hipertensão, angústia, febre, fraqueza geral, males do coração, dos olhos e do sistema digestivo. Simboliza sorte, fortuna, e protege a propriedade contra ladrões. Recomendada para pessoas em contato com calor e fumaça. Ajuda a parar de fumar. Recomendada para bombeiros e pessoas fumantes. Boa para o sistema circulatório, pele, pulmões e cérebro. Equilibra o corpo emocional.





Calcita Verde

A calcita verde é basicamente uma equilibradora da mente, tornando mais flexíveis os limites rígidos do intelecto. Pode ser usada no sexto chakra para a liberação de padrões antigos de pensamento, e no quarto chakra para fazer contato com as emoções ligadas a esses padrões. Auxilia nas transições, no desapego, na liberação de coisas antigas e em processos de mudanças mentais, escolhas e decisões. Fisicamente, ajuda no tratamento dos ossos, ligamentos e tendões (artrite, tendinite, reumatismo) e na cura de alergias a fumaças tóxicas e produtos químicos.





Cornalina

A cornalina estimula a autoconfiança de se expressar as emoções, criando um espaço próprio para elas se manifestarem na vida. Assenta a tensão no momento presentes, dispersando os devaneios emocionais, estimulando um amor e uma apreciação mais profundos sobre as belezas e dádivas da terra.

É uma pedra de purificação da unidade familiar, da harmonia entre parentes e dos laços consanguíneos.

Estimula os impulsos sexuais e a purificação do sangue, livrando os órgãos reprodutores de bloqueios físicos que impeçam uma procriação sadia (infertilidade ou impotência). Estimula, também, as características físicas e psicológicas de cada sexo, combatendo, por exemplo, a voz fina nos homens, o surgimento de pelos nas mulheres, entre outras.

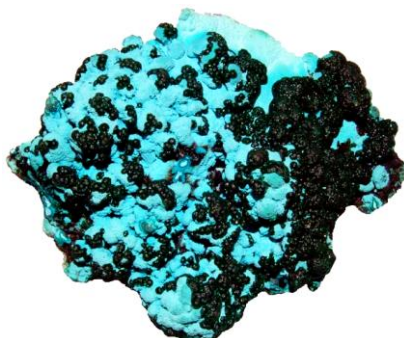
Elimina pensamentos e emoções triviais, indo diretamente ao cerne da questão. Por isso, é muito boa para pessoas distraídas, confusas, desconcentradas, suscetíveis, tímidas, angustiadas, fantasiosas e covardes.

Protege contra acidentes, tempestades, raios, pesadelos, mau olhado, hipnose, ferimentos e quedas. Influencia e regula a ingestão de alimentos e sua assimilação.



Combate à hemorragia, febre, infecção, envenenamento do sangue, úlceras, queimaduras, deficiências nutritivas, efeitos de radiação, males dos rins, intestinos, pulmões, pele, baço, olhos, gengivas e problemas capilares.





Crisocola

A crisocola, com sua energia feminina, desenvolve a sensibilidade e harmonia na expressão pessoal de cada um. Dá amor e carinho às palavras para que as questões possam ser resolvidas da melhor maneira possível. Dá a capacidade de verbalizar, com o coração, aquilo que se passa nele.

Traz a serenidade, equilibrando e acalmando o coração e as emoções, para que possam fluir livremente através das palavras. Desenvolve as virtudes da paciência, bondade, tolerância, compaixão, humildade, paz, amor, sabedoria, beleza e harmonia.

Crisocola alivia a dor da tristeza, da tensão e da raiva. Alivia a hipertensão do medo, da culpa e da falta de maturidade emocional.

No chakra cardíaco, cura mágoas emocionais, responsáveis pelo bloqueio da expressão dos sentimentos. No chakra frontal, estimula a expansão da consciência, a meditação e a visão profética.

Combate o desconforto menstrual (equilibrando os hormônios reguladores do ciclo), as cólicas, problemas no trabalho de parto, os efeitos do aborto (três pedras sobre o útero e uma na fronte: restaura os tecidos traumatizados e neutraliza a sensação de tristeza ou culpa), a dor lombar, úlceras, artrite, calcificação, doenças digestivas, males do trato intestinal, reumatismo. É uma



pedra descongestionante e refrescante para curar febres e queimaduras.





Citrino

O citrino atua sobre a força de vontade, a motivação, o poder mental sobre o mundo material para gerar prosperidade e abertura de caminhos na vida. Dá autoconfiança para direção e utilização consciente do poder pessoal, da energia vital.

Dizem que o citrino atrai dinheiro. Na verdade, ele atrai a capacidade de ganhar dinheiro, dando ao indivíduo clareza mental e iniciativa para estar no lugar certo, na hora certa, fazendo a coisa certa, (e, com isso, ganhando um dinheiro certo).

É revigorante, proporciona a digestão e assimilação psíquica, nos ensinando a fluir com a vida, em vez de nos apegarmos ou remarmos contra ela. Auxilia também na assimilação das experiências, através de uma autodisciplina, para se viver mais consciente, e da aceitação a críticas construtivas.

É recomendado para pessoas extremamente emocionais, sensíveis e vulneráveis a energias e influências externas. Combate o medo, a depressão e a autodestruição. Estimula à clareza mental, o controle emocional, a atitude neutra, o senso de humor, a confiança e a segurança em si.

Trabalha com a nossa capacidade de lidar com assuntos mundanos como negócios, educação ou questões profissionais e familiares, ajudando a analisar esses eventos e a conduzi-los numa direção positiva.



Combate a má digestão, a prisão de ventre, deficiências nutritivas, a intoxicação do sangue, a diabete, as infecções renais e da bexiga, gangrenas, apendicite, os males do fígado, vesícula e pulmões. Desobstrui o diafragma, proporcionando respiração fluida. Purifica e limpa a pele e protege o sistema imunológico.

Usado na água de beber, atua como um limpador das vias digestivas e dos rins, enfim, de todos os filtros do organismo, até os intestinos. Um elixir de citrino, quartzo branco e ametista regulariza o apetite (falta ou excesso), a obesidade e diminui a vontade de fumar e ingerir bebidas alcoólicas.

Junto com a azurita, o quartzo verde e a ametista, o citrino defende o sistema imunológico, tratando de problemas como a AIDS.





Diamante

O diamante é o símbolo mais alto da luz branca no plano material. Está identificado com a parte imortal do ser e sua comunhão com a infinita luz de Deus. É a manifestação do poder e luz divina na própria vida.

Fortalece todo o espectro de energias do ser. Purifica corpo, alma e mente. Quebra bloqueios do chakra coronário e de todos os demais. Dissolve a personalidade num ser maior, o personagem no ator. Aumenta o brilho, a beleza, a força e a coragem. Traz abundância, inocência, pureza, fidelidade e autoconfiança.

É usado contra vibrações e pensamentos negativos, inveja, ciúmes, ansiedade, estresses, insegurança, conflitos sexuais, sífilis, tensão nervosa, disfunções sexuais. Problemas nos olhos, intoxicação, autismo, epilepsia, esquizofrenia, hemorragia cerebral. Fortalece as funções cerebrais, ajuda o alinhamento dos ossos do crânio, traz harmonia entre os hemisférios do cérebro, purifica a sexualidade, estimula o sistema muscular, o sistema nervoso e a coordenação física.





Esmeralda

A esmeralda é, sem dúvida, uma das grandes pedras de poder, alinhando suas qualidades divinas às forças naturais. É considerada a própria cristalização do fogo cósmico no plano terrestre. É uma ponte entre o ser humano e as energias da natureza.

Aumenta a percepção das faculdades psíquicas, revelando os mistérios do céu e da terra. Ajuda a desenvolver um belo e revitalizado corpo físico. Dá paz ao corpo e ao coração, propiciando a cura física, emocional e mental.

Dá vida longa, aumenta a eloquência e a memória, reforça os laços matrimoniais contra a tentação e a sedução. Atrai amor, jovialidade, beleza, vitalidade, dinheiro e viagens.

Atua sobre os problemas familiares, problemas com a imagem paterna, medos escondidos, temperamentos explosivos, exorcismos, esquizofrenia, o equilíbrio da personalidade e a melhora nos relacionamentos.

Fortalece a visão e refresca os olhos, aumenta o apetite, dá brilho à pele, desenvolve a boa forma física e a gordura do corpo (para os magros). Normaliza a pressão arterial, o sistema circulatório, o



sistema imunológico e o sistema nervoso. Combate à tosse, febre, coma, epilepsia, hemorragia, vômitos, sede, envenenamento, acidez, asma, icterícia, hemorroidas, inchaço nos órgãos internos, fraqueza do coração e estômago, tuberculose, diabete, problemas urinários, pedra nos rins, cólicas, poluções noturnas, abortos, indigestão, disenteria, sangramento, mutismo, surdez, insônia, pesadelos, prisão de ventre, doenças infantis, problemas da pele, poluentes ambientais e radiação.

Dizem que não deve ser usada com outras pedras (somente com o diamante).





Hematita

A hematita, composta de oxigênio e ferro, mantém os corpos sutis ligados ao corpo físico, gerando energia, força, coragem, vontade de ferro, resistência e proteção ao veículo físico.

Forma um escudo protetor que mantém invulnerável, a nossa individualidade, a nossa identidade e a conexão com a luz em tempos de guerra... Protege contra a negatividade psíquica e ambientes de baixa frequência.

Permite opções conscientes, mostrando onde precisamos crescer pessoalmente e realizar mudanças e o que está sendo imposto pelas expectativas e exigências dos demais. Infiltra novos padrões, substituindo antigos códigos genéticos.

É excelente para a reconstrução do fluido vital do corpo. Sua essência vermelha e a ação do ferro exercem um efeito revitalizador sobre o sangue, estimulando todas as células do corpo.

Disposta sobre as virilhas, joelhos e tornozelos, cria um corredor energético que desbloqueia essas articulações, permitindo a boa circulação sanguínea e o fluxo energético com a Terra.

No “terceiro olho” funciona como um espelho para a mente subconsciente ter uma percepção mais clara do Ser, estimulando o pensamento positivo.



Alivia a histeria e choques de extrema tensão, a dissociação do mundo físico e o medo da morte. É excelente no combate à insônia e aos pesadelos, assentando e estabilizando as correntes de energia do corpo para aliviar a tensão mental.

Fortalece os órgãos purificadores do sangue (fígado, rins e baço), tem ação adstringente, desintoxica o sangue, coagula o sangue dos hemofílicos, controla a perda de sangue (em feridas, incisões cirúrgicas, cesarianas e no fluxo menstrual), desbloqueia áreas de congestionamento ou circulação lenta. Além disso, combate o câncer, a AIDS, a degeneração de tecidos, úlceras, males da vesícula, vistas inflamadas, olhos injetados, dores de cabeça, tontura e pressão baixa.





Jaspe Vermelha

Ajuda a regeneração dos tecidos e cheiro. 1º e 2 chakras. Jasper está associada com o relaxamento, o contentamento, compaixão, carinho, conforto, tranquilidade, realização, plenitude e cura e terminações gentil. Esta pedra é bom para aqueles que precisam de mais habilidades organizacionais. Também é considerada como uma importante pedra curativa, o jaspe-vermelho purifica o sangue e é, às vezes, usado em desintoxicação, quando é posto sobre o fígado ou os rins. É um protetor, promove beleza e graça, simboliza força, firmeza e vitalidade.





Malaquita

A malaquita, outra pedra ligada às forças da natureza, tem o poder de expurgar do subconsciente suas energias negativas, espelhando-as, na mente consciente, para a sua depuração e transmutação. Traz à tona aquilo que envenena e corrói a alma.

Sobre o plexo solar, desobstrui emoções estáticas ou reprimidas, liberando a circulação de energia, restaurando a respiração plena, trazendo, enfim, uma sensação de bem estar físico e emocional. Pode também ser disposta sobre áreas doentes ou doloridas para extrair as energias negativas e trazer à tona suas causas psicoemocionais.

Assenta energias superiores para serem utilizadas em finalidades elevadas. Dá responsabilidade, equilíbrio emocional e visão interior. Desperta as qualidades de cura. Diminui a dor da saudade e dá esperança. Proporciona e crescimento pela criatividade e mudança.

Muito sensível, com grande capacidade de absorção, carrega-se facilmente com energias negativas, sendo, por isso, necessária a sua constante limpeza e energização (é favorável deixá-la próxima a um agregado de quartzo branco).

Combate à asma, cólera, cólicas, espasmos cardíacos, desordens menstruais, envenenamento, intoxicação, reumatismos, ferimentos, radiação, dor de dente, autismo, câncer, catarata,



doenças infantis, má circulação, câimbras, epilepsia, fraqueza, desmaios, flacidez, hemorragia, hérnia, infecções, leucemia, deficiência de nutrientes, dor, úlceras, pedra nos rins, problemas nos olhos, visão fraca, edemas, insônia, estresse e a ansiedade. Favorece o baço, diafragma, pâncreas, estômago, abdômen, a lactação, a regeneração dos tecidos, a coordenação motora, a prevenção contra a gravidez e o equilíbrio entre os hemisférios do cérebro.

Dizem que, quem beber num copo de malaquita, será capaz de entender a linguagem dos animais.





Quartzo Rosa

Conhecida como a “Pedra do Amor”, na verdade, a principal função do quartzo rosa é estimular o amor próprio e a compreensão e aceitação dos próprios sentimentos. Para se amar alguém, é fundamental, antes, amar-se a si mesmo. Só quem tem amor no coração, quem se ama, é capaz de amar aos outros.

Ensina o poder do perdão, de perdoar aos outros e a si mesmo, perdendo mágoas acumuladas no coração, sentimentos de solidão e inutilidade e a falta de auto-estima para o desenvolvimento de uma auto-imagem positiva e da satisfação das necessidades emocionais básica.

Provoca desabafos emocionais, deixando aflorar lembranças e sentimentos reprimidos, responsáveis pelo bloqueio da auto-estima, para que eles sejam revistos e retrabalhados à luz da atualidade.

Deixa a pessoa sensível e emotiva. Dá inspiração para o canto, a poesia, a música, a escultura e a pintura. Estimula a imaginação a criar belas formas. Abre os olhos e à amabilidade. Dá uma “pele de bebê” a quem o passa no rosto (vai-se molhando e passando o quartzo rosa rolando em todo o rosto). Protege todos os órgãos femininos e a fertilidade.



O livro dos Cristais Etéricos 1-18 (1º Edição/2011)

Auxilia o sistema circulatório, o coração, os glóbulos vermelhos do sangue, rins, fígado, pulmões, ovário, seios, testículos e toda a região sexual.





Rubi

O rubi, considerado o “Senhor das Pedras”, estimula e energia criativa dedicada aos aspectos mais elevados do ser. Está ligado ao coração do amor espiritual. Age sobre os centros mais elevados do pensamento consciente, tornando-os poderosos e agressivos. Fortalece a intuição, a motivação, a visualização, a iniciativa no pensar, a coragem e a vitória. Deixa a pessoa com força para ser aquilo que ela, exatamente, é.

É um amplificador de energia, tanto positiva quanto negativa, trazendo a paixão e a raiva à superfície para serem purificadas e transmutadas pela experiência.

Repele os inimigos (fica-se inatingível às armas) e enfermidades, desenvolve o realismo de objetivos e a honestidade de intenções, o altruísmo, a compaixão, o amor espiritual e a devoção.

Combate à preguiça, a melancolia, a depressão, a esquizofrenia, a decadência, a angústia, a raiva, a paixão, os pesadelos, o desapontamento e a agitação. Auxilia na tomada de decisões, a autoconfiança, a auto-estima e a habilidade nas negociações.

Estimula o coração, o sangue, a circulação e o sistema imunológico. Regulariza a pressão, tanto a alta como a baixa. Combate à impotência, a perda seminal, as hemorragias, a indigestão, a redução da visão, a perda do apetite, a diabete, a disenteria crônica, a tosse seca, a dor nos membros, a febre, a



peste bubônica, o envenenamento, a anemia, a tuberculose, os abortos e problemas de peso.





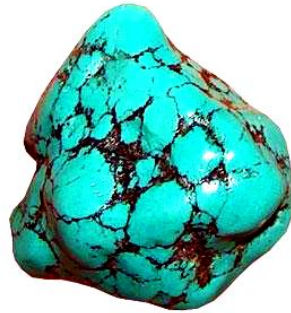
Sodalita

A sodalita prepara a mente para o advento da visão interior e do conhecimento intuitivo, purificando também, através da mente consciente, velhos padrões automáticos de pensamento. Ajuda a entender a natureza do ser em relação ao universo e a ser mais objetivo e menos crítico e complicado em relação à existência. Dissolver medos e culpas. Ilumina os objetivos até serem alcançados. Ensina também a examinar as metas depois que elas foram atingidas.

Protege o sistema imunológico, o sistema endócrino, o sistema linfático, órgãos de limpeza, pâncreas. Equilibra o metabolismo e protege da radiação.

É uma das despertadoras da terceira visão, preparando a mente para receber a visão interior e o conhecimento intuitivo, ajudando também a chegar a conclusões mais lógicas. Acalma e clareia a mente e alivia o medo. Fisicamente, equilibra o sistema endócrino e fortalece o metabolismo e o sistema linfático.





Turquesa

A turquesa oferece clareza na comunicação, confiança na capacidade de se comunicar e uma expressão emocional fluida e equilibrada. Traz criatividade para a solução de problemas e idéias complexas, nos colocando em sintonia com os outros e com o ambiente, mostrando, exatamente, onde e de que modo podemos nos encaixar.

Protege quem a usa, absorvendo para si, as vibrações maléficas. Muda de cor para avisar sobre alguma doença ou conspiração em andamento ou então para indicar alterações das condições atmosféricas (costuma mudar de cor com a mudança de estação).

Confere sucesso, sorte, fortuna, alegria, pureza de espírito, coragem, amizade e leveza. Expressa o virtuoso: trabalho, prosperidade, saúde, paz de espírito, amor e inocência. É boa para os amantes. Protege os cavaleiros e suas montarias. Guarda aqueles que percorrem caminhos difíceis e passam por lugares perigosos.

Protege o corpo dos venenos, eliminando as toxinas e purificando o sangue. Limpa o subconsciente, reduzindo a hipertensão por medo ou culpa, a falta de maturidade, a ansiedade e o estresse.





Cristal de Quartzo branco

O cristal de quartzo branco é a prova de que o plano material pode atingir um estado de perfeição física capaz de abrigar e refletir a pura luz branca do espírito. Representa a iluminação, a união com Deus, com a consciência cósmica, e sua expressão no plano material.

Manifesta sua luz em pensamentos, emoções, sensações e ações. Recebe, ativa, guarda, amplifica e transmite todos os níveis de energia. Ativa todos os níveis de consciência. Abrange e interliga todas as dimensões, sendo utilizado, tanto na comunicação com o nosso ser superior, quanto no contato com espíritos guia e demais entidades dessas outras dimensões. Amplifica o efeito das demais pedras, além de substituí-las em suas funções.

É o dono do prisma, o senhor do arco íris, a síntese e a quintessência de todas as cores, podendo agir em nome de qualquer uma delas. É a unidade da pluralidade.

Representa a harmonia entre a luz e forma, apresentando sempre seis faces laterais unidas a uma única ponta em uma de suas extremidades (salvo os biterminados e os elestiais).

O cristal se harmonizará e reproduzirá, automaticamente, as vibrações de qualquer ser ou objeto, próximo a ele, ou de acordo com a nossa intenção e programação consciente.



Dispersa a negatividade no campo energético pessoal ou ambiental. Aumenta a frequência vibratória da aura, liberando-a de acúmulos energéticos e sementes cármicas. Descristaliza congestões e bloqueios para que a energia possa fluir livremente. É usado para todos os fins e todos os males.

Apresenta-se sob variados aspectos, cada um com sua finalidade específica. Vamos aos principais:





Cristais Geradores de única Terminação

Compostos de seis faces, com uma ponta em uma das extremidades e uma base na outra, e com a energia fluindo da base para a ponta, os cristais geradores canalizam a luz espiritual para o nosso próprio ser. Gera energia cósmica, energia de cura em todos os níveis.

Purificam e recarregar todos os chakras. Conduzem o fluxo de energia de um chakra para outro, como também o fluxo energético de todo o corpo. Retiram acúmulos e entulhos energéticos da aura. Aliviam todas as tensões e dores do organismo. Trazem paz, serenidade e equilíbrio ao corpo, à alma e à mente.

Geralmente são usados na mão, como uma lanterna, iluminando as partes obscuras do corpo. São direcionados e manipulados de acordo com as necessidades ou interesses da pessoa. Podem ser canalizadores ou transmissores de energia: apontados numa direção canalizam e conduzem energia para ela; apontados na direção contrária transmitem essa própria energia para as demais. Apontados sobre determinada pedra, amplificam o seu poder de ação. São usados também como amplificadores de intenção, atraindo ou emitindo energias definidas.



Suas pontas, ou bastões, podem ser usados sobre o corpo para amplificar ou dirigir o fluxo de energia, de acordo com a direção em que foram colocadas. Ligam e amplificam os chakras, dinamizam os meridianos, restabelecem a circulação dos braços e pernas.



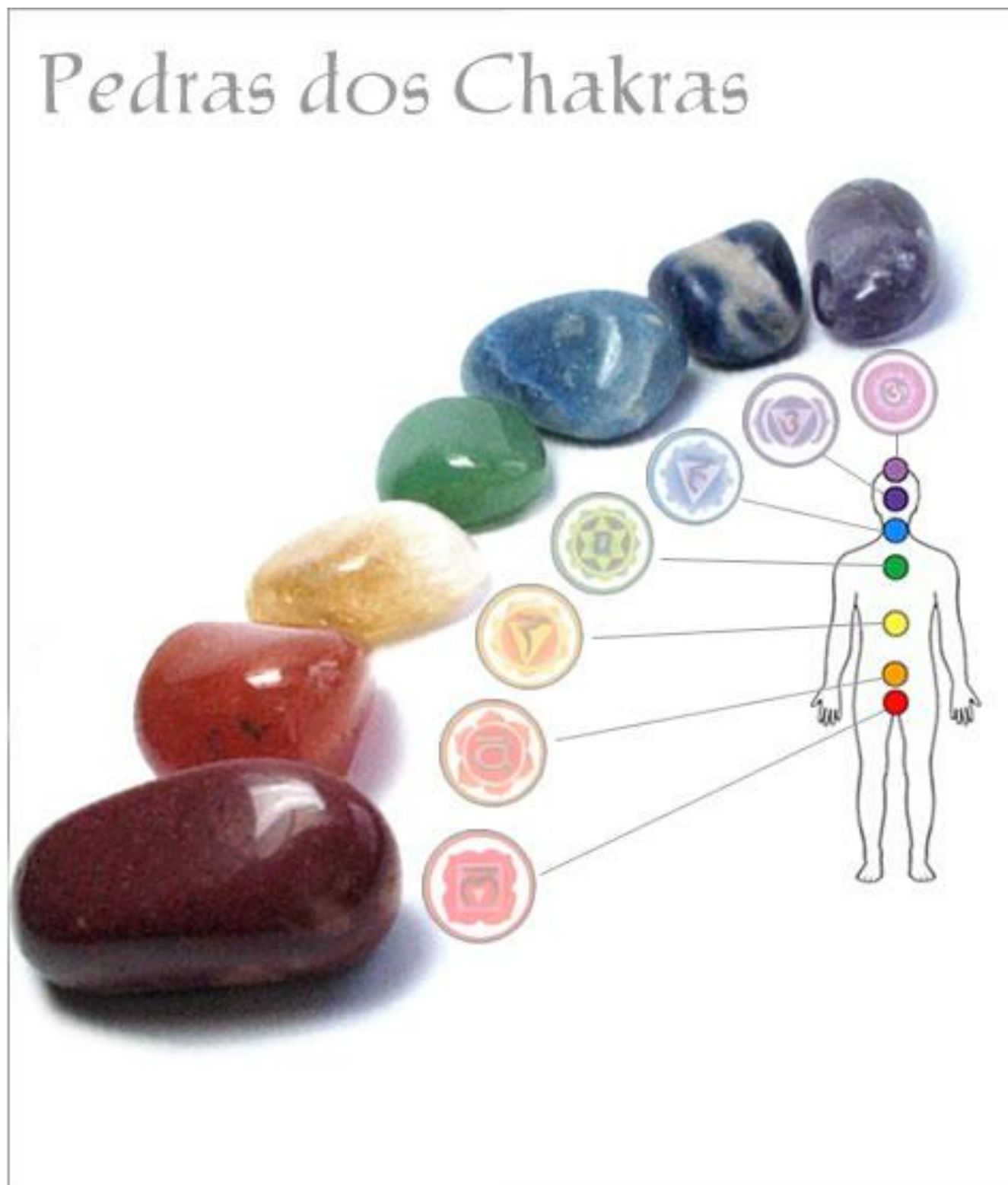
Tabela dos Chakras

Tabela dos chácras

Chácra	Cor primária	Nome em Sânscrito	Glândula	Elemento	Nota vogal	Equilibrado	Em desarmonia
Estrela da alma ou eu superior	Magenta	~~~~~	Acima da cabeça	Luz	OM	Fácil intuição	Ceticismo
Coroa	Branca Dourada Violeta	Sahasrara Comunhão Da luz	Pituitária Cérebro Cabeça	Luz (entre 42 e 49 anos de idade)	B	Sabedoria Conhecimento Conexões espirituais	Confusão mental Dissociação Apatia Descrença
Terceiro olho	Indigo Violeta	AJNA A visão clara	Pineal Olhos	Pensamento	Si	Vidência Interpretação correta dos fatos	Pesadelos Alucinações Desilusões Pouca memória Negação Problemas nasais e endócrinos
Garganta	Azul	Vishuddha Expressão e ritmo	Hypothalamus Tireóide Paratireóide Garganta	Eter (28 e 35 anos)	G, Lá bernol	Fala com clareza, Criatividade, Aberta à telepatia, livre de desembaraço	Fala demais, Dificuldade de escutar os outros, medo de público, falta de ritmo, problemas na garganta e nas funções sexuais
Região do Timo	Turquesa	~~~~~	Timo pescoço	Ar Éter	G/F	Imunidade	Gânglios
Coração	Verde	Anahata A casa astral do companheirismo	Coração fígado pulmões linfas braços mãos	Ar	F Fâ	Aceitação, Compaixão Equilíbrio interno, Boas relações afetivas	Posse, ciúmes, amargura, solidão, crítica, perda da noção de limite, problemas respiratórios e cardíacos
Plexo Solar	Amarela	Manipura	Plexo solar Sistema digestivo fígado pâncreas adrenal	Fogo	E	Perfeito funcionamento do metabolismo da digestão, sensibilidade e emoção	Nervosismo, irritação, choro fácil, depressão, tristezas profundas, obesidade
Sacral	Laranja	Svadhístana	Ovários Próstata Rins testículos, ligado ao chácra da garganta	Água	D	Fluidez, criatividade, autoestima, intuição e prazer	Frustração, imaturidade, rigidez, medo do prazer, impotência, problemas genitais, nos rins e visão, dor na bacia
Básico	Vermelha	Muladhara	Testículos côccix períneo osso do púbis perna e pé, supra-renais	Terra	C	Ordem física, mental, emocional e espiritual, firmeza e decisão, de bem com a vida, prosperidade	Tristeza, depressão, instabilidade, medo do futuro, avareza, bloqueio da prosperidade, vista curta
Estrela da Terra	Rubi	~~~~~	Ligação com o cristal da terra	Fio Terra	Om	Consciência do projeto de vida	Dificuldade de encarar a vida e de viver no aqui e agora



Pedras dos Chakras



Chakras e Cristais



Corpos energéticos

Espírito 	Espírito
Corpo Búdico 	Banco de dados da consciência (Onde está gravado toda nossa evolução)
Mental Superior 	Controlador da vontade (Força, determinação, fé)
Mental Inferior 	Controlador do Pensamento (imaginação, razão, raciocínio, reflexão)
Corpo Espiritual 	Controlador dos sentimentos (Amor, afeto gratidão, orgulho, egoísmo, mágoas)
Duplo Etérico 	Mantenedor energético
Corpo Físico 	Corpo Físico (Suporte Material)



Corpos e Subníveis

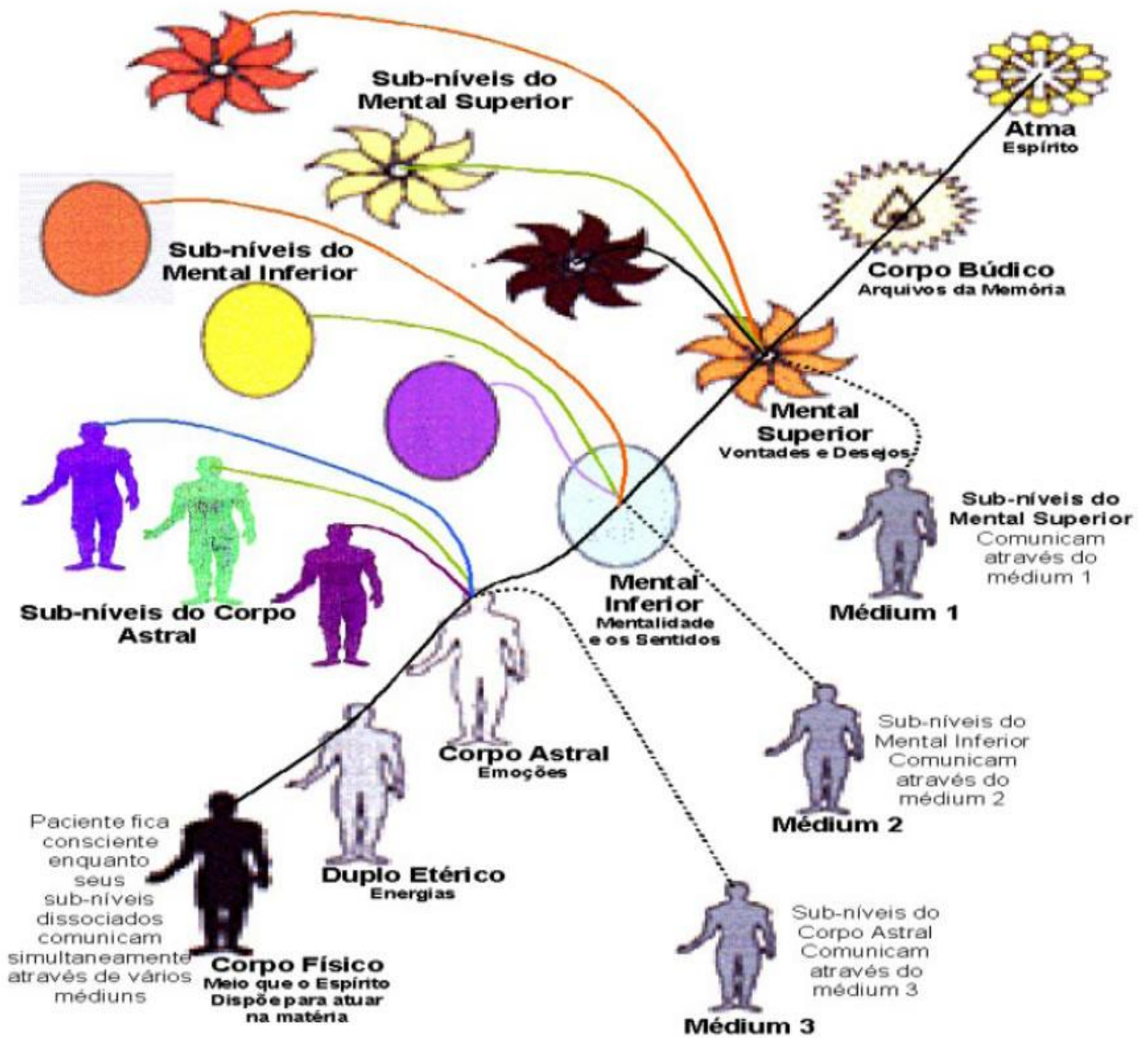


Foto Duplo Etérico



Evolução do Mental Superior

Evolução do Mental Superior

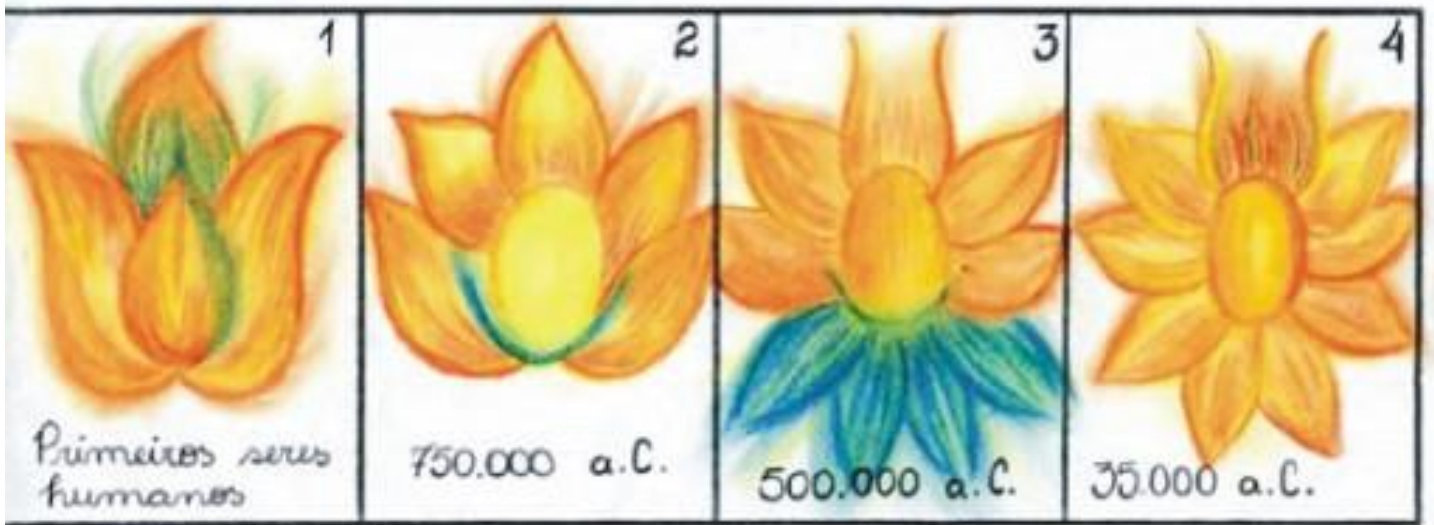


Figura A



Cristais Etéricos

Lista dos Cristais dos Níveis 4, 5, 6

Você está em sintonia com as pedras seguinte:

Alexandrita
Amazonita
Azurita
Calcita Dourada
Fluorita
Pedra de Sangue
Granada Vermelha
Jade
Lapis Lazúli
Moldavita
Opala de Fogo
Pedra da Lua
Pirita
Safira Azul
Safira Amarela
Turmalina Preta
Turmalina Rosa
Turmalina Violeta
Peridoto
Cristal de Quartzo Límpido (Hialino) Duplo





Alexandrita

É uma pedra que está relacionada ao Chakra básico 1º de cor vermelha possui grande poder regenerativo do sistema nervoso central e também pode ser utilizada para recuperação de cicatrização do pós operatório e para restabelecimento de uma maneira geral , aumentando a assimilação de proteínas.

É uma pedra que é, boa também, para proteção de energias psíquicas exteriores que possam nos transtornar e trazer insegurança emocional a pessoa.

Portanto, a Alexandrita traz amadurecimento emocional, alegria e vontade de viver melhorando sensivelmente a auto estima.





Amazonita

A amazonita aperfeiçoa e assenta a expressão pessoal. Fortalece o coração e o corpo, estimulando a coragem e a capacidade de dizer aquilo que se pensa e sente. Favorece o controle sobre a verdade falada, trazendo equilíbrio, maturidade, refinamento e criatividade artística.

Ajuda a assimilar informações e associa-las à nossa intuição natural. Alinha, com firmeza, os corpos causal e racional da mente, ligando a causa à consequência.

Alivia e dinamiza o cérebro e o sistema nervoso, normaliza a pressão arterial, acalma o medo, acentua as qualidades masculinas, traz alegria e elevação mental e espiritual.

Combate a hipertensão, doenças venéreas, gripe e diabete.





Azurita

A azurita promove um raciocínio mais elevado com a purificação da mente inconsciente para a canalização da intuição. Purifica mente e alma, trazendo luz e verdade em substituição a padrões ultrapassados de comportamentos e auto-imagem, a modelos de pensamentos inconscientes, que são trazidos à tona para serem revistos e examinados pela mente consciente.

Através do discernimento purificador, permite que a luz interior se manifeste em pensamentos, palavras e ações. Auxilia a tomada de decisões, a clareza e disciplina mental, a meditação, a mediunidade, a visão interior, os poderes psíquicos, os sonhos e a adivinhação.

Pode ser colocada sobre qualquer parte do corpo em que haja bloqueio ou congestionamento físico para a sua restauração. Tem a capacidade de deslocar energia curativa através de todos os níveis do ser, do físico ao mais sutil.

Reestrutura moléculas, revitaliza o cérebro, reconstrói a massa cinzenta, estimula a auto-cura, combate a artrite, favorece o baço, a tireóide, os ossos, a pele, as articulações e as vértebras.





Calcita Dourada

A calcita dourada pode ser usada no chakra coronário e no plexo solar, integrando a nova espiritualidade ao corpo físico e às realidades do plano físico. Auxilia a manter equilíbrio emocional durante fases de transição, assegurando a expressão perfeita do poder pessoal e aumentando a capacidade de reconhecer o que é verdadeiro. Fisicamente, ajuda o aparelho digestivo a manter o equilíbrio durante fases de transição, e é especialmente efetiva em problemas relacionados à vesícula.





Fluorita

A fluorita traz o poder intuitivo da mente para a atividade física. Canaliza a energia cósmica ao corpo físico para a sua utilização na vida diária. Traz meditação, concentração e equilíbrio mental em meio ao caos do cotidiano. Traz a consciência do todo em plena existência individual.

Equilibra os aspectos positivos e negativos da psique, trazendo o silêncio e a paz da neutralidade para a realidade prática da mente ativa.

Colocando a mente em sintonia com o espírito, estimula a compreensão intelectual da verdade e das leis cósmicas que regem a realidade. Suas várias faixas de cor ampliam o campo da visão, dando maior capacidade de se ver os vários ângulos das questões e a possibilidade de se comportar de diferentes formas em relação a elas.

É boa para quem trabalha sob pressão e deseja manter a mente calma e clara, e par quem trabalha com tecnologia pesada e precisa manter-se atento às suas complexidades.

Aumenta o QI e estrutura o intelecto. Aumenta a introspecção visionária, a intuição, a devoção, a verdade e a sabedoria. Por isso, também é boa para canalizadores de energia, psiquiatras e conselheiros profissionais.



Favorece o tratamento de certas doenças mentais e perturbações nas frequências das ondas cerebrais (uma fluorita em cada mão e sobre cada sobrancelha equilibra os hemisférios do cérebro, desobstruindo a mente de indesejáveis entulhos).

Calmante, ajuda a curar a insônia, dor, infecção, febre, artrite, tumores, reumatismos, problemas de coluna, câncer, gripes, viroses, problemas de audição, dos dentes e ossos. Combate o mongolismo e aumenta o apetite sexual.





Pedra de Sangue

Atua sobre o chakra básico (primeiro) e seus pontos vermelhos trabalham para equilibrar deficiências de ferro no fluxo sanguíneo. Reforça e protege o sistema imunológico, sendo por isso recentemente muito usada no tratamento de pacientes com AIDS.

Pode ser também usada em quaisquer outros problemas do sangue e da circulação. Ajuda também a revigorar e estimular toda a saúde, a dar coragem, e a eliminar os medos e a raiva.





Granada Vermelha

A granada, associada à energia Kundalini, é conhecida como a pedra da paixão: ela significa os desejos, as emoções, a vitalidade, a criatividade, a ousadia, a coragem, a autoconfiança, o poder pessoal, o rejuvenescimento, a regeneração, o sucesso, o orgulho, a competitividade e a agressividade.

É um excepcional estimulante sexual, atuando eficazmente contra a impotência, a frigidez, a infertilidade, a ejaculação precoce e a falta de controle sexual.

Atrai o amor apaixonado, que também pode ser transformado em ódio e rompimento. Com a força que atrai pode também repelis (diz-se que é boa para arranjar marido). Não deve ser usada por pessoas nervosas, tensas, agressivas e hiper-sexualizadas.

Rompe hábitos e condicionamentos mentais, elimina a timidez, a dependência e a depressão. Ocasionalmente ocasiona mudanças rápidas, gera ações que acumulam poder pessoal, revela o que tem poder e estava oculto.

Estimula e purifica o fluxo sanguíneo, interrompe o sangramento, cura doenças causadas por formação de pedras no corpo. Combate doenças da pele, reumatismo, artrite, tuberculose, desequilíbrio hormonal, anemia, estresse, doenças venéreas, fraqueza física, doenças genéticas, enjôo e intoxicação.





Jade

O jade é a “Pedra dos Sonhos”. Através dos sonhos, estimula liberação emocional, sua compreensão psíquica, o advento de ensinamentos superiores e dons proféticos.

Na China, é o símbolo das cinco virtudes do homem: modéstia, coragem, justiça, sabedoria e misericórdia.

Traz pureza, serenidade, habilidade para melhorar a existência. Apazigua a mente e faz as tarefas parecerem mais fáceis e menos complexas. Benéfico ao coração, prolonga a vida. Dá maior capacidade de amar e boa vontade para lidar com as questões do cotidiano.

Reforça os sistemas de filtragem e limpeza do corpo. Auxilia na remoção de toxinas, no alívio das cólicas e nos problemas renais (pedra nos rins). Ajuda nos partos, traz sorte no jogo e no amor familiar. Protege contra acidentes, acalma e impede a fadiga.





Lapis Lazúli

Atua no chakra frontal (sexto). Acalma a mente, desenvolvendo a intuição, a meditação e a sabedoria. Ajuda a aumentar as habilidades mentais e a sensibilidade à energia sutil. Fisicamente, ajuda a melhorar a concentração, a memória e a visão. É muito importante para os alicerces da Terra, pois representa luz absoluta. Toca o âmago do coração, do amor e da beleza, harmonizando tanto o interno quanto o externo. É uma pedra de contemplação e meditação. Tem grandes propriedades de cura e purificação. Ajuda a desenvolver a estabilidade e o poder da mente que possibilitarão atuação da força espiritual. Atrai a mente para o interior à procura de sua própria fonte de poder. No Egito antigo era moída e colocada nos olhos dos faraós que faleciam, para que eles pudessem enxergar as portas de entrada para a outra vida.





Moldavita

Atua no chakra coronário (sétimo). Ajuda a canalizar informação e energia de fontes extraterrestres ou interdimensionais. Equilíbrio entre corpo físico e mente. Alinhamento com o Eu Superior. Reconexão espiritual, envolvendo mudança e regeneração. Ajuda a desvencilhar-se de crenças limitadoras que o impedem de receber maior percepção espiritual. Novo raio verde-marrom, combinação de cura (verde) na Terra (marrom). Comunicação conscientes com forças de origem “star-seed” (semente estrela). Formada de rochas que derreteram depois de ser atingida por um meteorito, Moldavita é a fusão rara e maravilhosa entre o que tem origem extraterrestre e o que nasceu no ventre da Terra. Moldavita é conhecida como a pedra preciosa dos extraterrestres, pois é uma das únicas pedras hoje existente no planeta que ajudam os Filhos das Estrelas a se aclimatarem ao plano terrestre. Esta pedra está relacionada com os seres originários das Plêiades, Sirius e Orion.

Moldavita alivia a grande saudade do "lar" e ajuda a desenvolver a disposição de ficar aqui e fixar-se. Ajuda as almas estelares a aceitarem com prazer as oportunidades existentes na Terra para a transformação.

A Moldavita respondeu a um chamado que a Terra enviou clamando por cura. Ela está aqui para transmitir seu raio verde-terra ao próprio coração e à própria alma das estirpes estelares da Terra. Esta pedra é muito poderosa use-a com ajuda de um terapeuta capacitado.





Opala de Fogo

A opala é um grande amplificador das emoções. Aumenta e reforça o estado emocional predominante. Por isso, ela deve ser usada apenas quando estamos de bem com a vida. Acentua a natureza ilusória, erótica e emocional da vida. Traz sede de viver, estimulando a ação para o prazer dos sentidos.

Tem um grande poder mágico, pois, amplifica a intenção consciente das emoções, dando ao seu usuário, a capacidade de seduzir, encantar, manipular e enganar as pessoas, graças à “convicção” de seus sentimentos. Por isso ela é chamada tanto de “Pedra dos Magos” quanto “Pedra dos Ladrões”.

É útil para pessoas equilibradas e para a expansão de verdadeiros sentimentos de felicidade e alegria. Não deve ser usada por quem tem saturno mal localizado no mapa astral, o que irá aumentar o aspecto restritivo emocional do planeta.

Usado para lembrar vidas passadas. Ajuda a desenvolver o poder psíquico, traz para fora a beleza interior. Centraliza e ajuda a purificação espiritual. Abre um canal para ensinar a verdade. Tem a habilidade de ampliar os traços pessoais e deve ser usado apenas por aqueles que estão bem equilibrados e maduros. Ajuda problemas visuais. Energia: receptiva, projetiva. Planeta: todos. Signo: libra. Elemento: todos. Objetivo: projeção, astral, psiquismo, poder, sorte, beleza.





Pedra da Lua

A pedra da lua, como a lua, nos conecta com a própria alma, com o aspecto feminino de nossa natureza emocional. Ajuda a desbloquear, a liberar as emoções, para que elas possam expressar-se na vida de forma fluida e equilibrada.

Limpa o subconsciente, trazendo à tona emoções reprimidas para serem trabalhadas e harmonizadas no dia a dia. Acalma as emoções, permitindo que elas ocupem o seu lugar na vida. Aumenta a sensibilidade e a capacidade de se trocar energia afetiva e sexual com as pessoas, trazendo a consciência de que todas as coisas são partes de um ciclo de constantes transformações. Ajuda os homens a sintonizarem-se mais com o aspecto feminino de sua natureza, combatendo a ansiedade e o estresse, além de trabalhar problemas ligados à imagem materna.

Aumenta a fertilidade, protege a gravidez e o parto, auxiliando no equilíbrio físico, hormonal das mulheres durante o ciclo menstrual. Combate todos os problemas femininos (seios e úteros), problemas estomacais e intestinais, úlceras, dor de cabeça, febre, tosse seca, sede, sensação de ardor, pressão sanguínea elevada, insônia, câncer, tuberculose e intoxicações.





Pirita

A pirita fortalece a capacidade mental e desenvolve as faculdades mais elevadas da mente, estimulando o QI e as habilidades psíquicas.

Desenvolve a inteligência, o intelecto, sendo de grande valia em momentos que despendemos grande esforço mental ou precisamos do máximo de seu potencial (provas, exames, entrevistas, discursos ou produção literária).

Dizem também que a pirita atrai dinheiro, mas, na verdade, ela torna a pessoa suficientemente inteligente para ganha-lo, gerando empreendimentos inovadores nos negócios. Costumo dizer que a pedra só atrai dinheiro, quando conseguimos vende-la por um bom preço.

Ajuda a balancear os impulsos criativos e intuitivos como científicos e práticos. Melhora a comunicação, reduzindo a ansiedade e a frustração.

Combate as dores de cabeça, a insônia, poluções noturnas, vômitos, o excesso de fumo e bebidas alcoólicas, doenças das glândulas endócrinas, inflamação das amígdalas e passagens de ar, palpitações cardíacas, tremores e inchaço nos membros, irritação na pele, pele ressecada, furúnculos. Estimula as glândulas salivares, o sistema respiratório e circulatório e o aparelho digestivo, diminuindo a irritação por ingestão de toxinas.





Safira Azul

É uma pedra serena. Ajuda a descobrir a melhor maneira de contemplar a paz da existência. Diminui as tensões e alinha os planos físico-mental-espiritual. Intuição iluminada. Levanta o ânimo, melhora a comunicação. Dissolve o estresse. Expressão criativa, meditação. É recomendada para curadores e pessoas envolvidas com atividades mentais. A safira ajuda a contemplar a paz da existência, trazendo a serenidade, a quietude e a calma de um céu noturno. Restaura o equilíbrio perdido, promovendo um maior contato com a própria essência e compreensão do papel de cada um na vida. Estimula a meditação e a compreensão de oráculos obscuros. Combate a confusão mental, a distração, negatividade, as fraudes, a depressão, falta de concentração, situações que fogem do controle, estresse, tensão, impurezas ou corpos estranhos nos olhos, tumores e venenos.





Safira Amarela

Eleva o intelecto, estudo, conhecimento, memória e atrai prosperidade.





Turмали na Preta

Grande condutora de eletricidade através de suas estrias paralelas ao eixo principal, a turmalina negra é um escudo protetor contra energias negativas para pessoas e ambientes. E ainda tem a qualidade de transmutar essas energias, em vez de absorvê-las.

Com a capacidade de ancorar forças espirituais ao corpo, a turmalina negra estimula a concentração, a inspiração, a disciplina, a coerência, o discernimento, a tomada de decisões para dar forma à vida. É aconselhável também para entrevistas, exames, dificuldades no aprendizado e para andar (principalmente nas crianças).

Restabelece o equilíbrio eletroquímico do corpo, energético dos meridianos, do sistema circulatório, nervoso, muscular e imunológico (sobre o baço). É usada contra o abuso de drogas, o excesso de sensualidade, e estresse, tendências neuróticas, medo, desorientação, negatividade.

Auxilia no tratamento de esterilidade, sífilis, gonorreia, doenças seminais, uterinas, desordens sexuais, envenenamento do sangue, infecção, artrite, tuberculose, anemia, doenças genéticas, atrofia muscular, deficiência de nutrientes, diabete, febre, dor, asma e tosse.





Turmalina Rosa

A turmalina rosa, de certa forma completa o trabalho iniciado pelo quartzo rosa, compartilhando o amor próprio com sua doação para os demais. Traz alegria, entusiasmo e amor à vida. Dá segurança para amar, expressar e partilhar os sentimentos, tornando a pessoa mais aberta para novas experiências.

É bom para pessoas com dificuldades de relacionamento, com medo de abrir o coração para o amor. Ele detecta onde está o problema e o que fazer para solucioná-lo.





Turmalina Violeta

Estimula o chakra básico, o coração e do terceiro olho. É benéfica a glândula pineal, epilepsia, Alzheimer e fadiga crônica. Aumenta a criatividade, reduz a depressão e pensamentos obsessivos. Ela intensifica a inquietação espiritual. Ajuda a remover obstáculos de vidas passadas, observando o problema para eliminá-lo.





Peridoto

O peridoto é um calmante, purificador e equilibrador do corpo físico. Atua principalmente no chakra cardíaco (quarto) e no plexo solar (terceiro). Auxilia a digestão de alimentos e alivia a prisão de ventre e as condições de inflamação do intestino. Estimula a cura dos órgãos do aparelho digestivo, principalmente fígado, rins e vesícula. Ajuda a equilibrar o sistema endócrino, principalmente as glândulas endócrinas que controlam a saúde do corpo físico e associam-se diretamente aos chakras. Age como um tônico para animar e acelerar todo o organismo, deixá-lo mais forte, sadio e radiante. Pode afetar certos estados emocionais negativos, como raiva e inveja. Purifica e cura mágoas, egos feridos e ajuda a reparar relacionamentos deteriorados. Cura mordidas de insetos e ajuda em doenças do fígado. É também usado para atrair amor e acalmar a raiva.





Cristal de Quartzo Límpido (Hialino) Duplo

Os cristais biterminados apresentam duas pontas em suas extremidades. Tem a capacidade de atrair ou emanar energia, simultaneamente, por essas pontas, em ambas as direções. Completos em si mesmos, simbolizam o equilíbrio e harmonia entre energias opostas.

São bons para a comunicação entre as chakras, os hemisférios do cérebro e todas as partes isoladas do corpo, harmonizando e integrando as energias entre eles.

São também benéficos para a reconciliação e maior ligação entre as pessoas, harmonizando suas energias para objetivos comuns.



Iniciação Cristais Etéricos 4-6

1. Imagine / visualize que você está rodeado pela energia de todas as pedras dos cristais etéricos 1-6 e que está lentamente se tornando mais e mais forte... o campo de força está se tornando cada vez mais e mais brilhante.

Faça isso por 2-5 minutos.

2. Diga mentalmente ou em voz alta: (a seu Eu Superior):

"Peço que (nome) seja sintonizado nos Cristais Etéricos 4,5 e 6. (3 vezes)

Ou você pode preparar e programar a sintonia com antecedência:

"Peço que (nome) seja sintonizado no (tempo) em (data), em seu fuso horário / nos Cristais Etéricos 4,5 e 6."

O estudante deve dizer para receber a sintonização:

"Eu aceito agora totalmente a sintonização em Cristais Etéricos 4,5 e 6 enviado por (seu nome) e aperfeiçoados pela Fonte Sagrada Eterna."

3. A sintonização, então de iniciar e depois de cerca de 10 minutos, ele irá parar.



Cristais Etéricos

Lista dos Cristais dos Níveis 7,8 e 9

Apofilita

Calcedonia

Charoita

Cianita

Heliotrópio

Kunzita

Labradorita

Lágrima de Apache

Larimar (Pedra Atlante)

Mármore de Moqui (Pedras Shamans)

Obsidiana Floco de Neve

Pedra Boji

Pirita Sol

Prásio (Jade Africano)

Rodocrosita

Rubi-Zoisita

Sugilita (ou pedra de Saint German)

Tanzanita

Tectita





Apofilita

A Apofilita incolor ativa e equilibra o chakra “Estrela da Alma” (décimo primeiro) e o coronário (sétimo). A Apofilita verde tem maior sintonia com o cardíaco (quarto) e o laríngeo (quinto). Ela facilita o contato com energias angélicas, promovendo uma conexão definida e clara com o corpo físico e mandando informações para o consciente, ao mesmo tempo produzindo reflexão para o reconhecimento e a correção de deficiências. Possui ainda uma forte energia de preservação e rejuvenescimento de células e tecidos, podendo ser sempre usada para a recuperação e manutenção da saúde física. Ajuda também a melhorar e clarear a visão.





Calcedonia

A Calcedônia já era citada na antiguidade e os tibetanos comparavam a pedra à beleza da flor de lótus, que protegia da fraqueza, insatisfação e melancolia. As jazidas mais antigas ficam na Grécia, e, a Calcedônia provavelmente deve seu nome à cidade de “Chalkedon, no Bósforo. A Calcedônia ajuda nos casos de febre e feridas purulentas, atenua varizes, diminui dores posteriores às cirurgias de amígdalas e proporciona voz clara, suave e quente. Usada no pescoço, protege as crianças de distúrbios da fala e gagueira. Cantores são protegidos pela Calcedônia de irritação excessiva das cordas vocais e afonia. O chá de Calcedônia proporciona sono profundo, rejuvenesce a pele e estimula o leite materno. Colocada embaixo do travesseiro, a Calcedônia nos protege de pesadelos e distúrbios do sono, ajuda a desenvolver a fala e previne a gagueira. Pessoas que falam muito proferindo discursos e conferências deveriam usar a Calcedônia, já que livra de inibição e nervosismo e ao mesmo tempo, propicia melhor concentração do raciocínio. Proporciona maior autoconfiança, capacidade de se impor e fasto a melancolia. Na meditação, penetra em nós especialmente através do chakra laringeo e transmite energia quente e agradável. Muitas vezes a sua força se faz sentir apenas pelo fato de tê-la na mão. É indicada



para Febre, feridas purulentas, varizes, dores pós-cirúrgicas das amígdalas, voz, garganta, distúrbios da fala, gagueiras, irritações das cordas vocais, rouquidão, bronquites, sono profundo, rejuvenescimento da pele, estimula o leite materno. Pesadelos, distúrbios do sono, inibições, nervosismo, autoconfiança, capacidade de se impor, melancolia.





Charoita

A Charoíta é uma pedra bastante nova, tendo sido descoberta na década de 60 na região do rio Chara, na Sibéria. Seu tom violeta intenso é permeado por traços pretos e brancos formando desenhos magníficos. Por possuir essas linhas pretas, tem a importante propriedade de trazer ao corpo físico a energia mais pura da alma, representada pela violeta. Proporciona o reconhecimento dos medos mais profundos que se escondem no ser, para que possam ser resolvidos. Faz a ligação direta do Eu Superior com a energia do Centro da Terra, passando através de todo o corpo físico. Liberta de condicionamentos impingidos por religiões, pela sociedade e pela própria história, mostrando que existem novos caminhos e possibilidades para o crescimento espiritual ainda no plano físico. Permite a projeção da aura de confiança e autoridade a todas as pessoas envolvidas com qualquer profissão que dissemine informação, verdade e sabedoria. Transmuta a negatividade e ancora a espiritualidade no físico. Fisicamente, atua como purificadora do corpo, podendo ser usada para doenças mentais, como o autismo, e para regular a pressão e o batimento cardíaco.





Cianita

A cianita permite à mente racional o acesso aos reinos do pensamento causal, que determinam o que vai se manifestar no plano físico (o nível causal é o mais sutil e elevado daquilo que definimos como mente, onde a força espiritual começa a se concretizar em forma de pensamento). Liga os anseios da alma a esse reino causal da mente superior.

Suas estrias, amplificando e conduzindo energias elétricas de alta frequência, dirigem e canalizam a essência divina para a substância etérica da mente, criando pensamentos capazes de manter a integridade original da força espiritual.

É usada no processo de abertura e purificação dos caminhos de energia sutil do corpo. Desobstrui os bloqueios de energia nos chakras ou em qualquer ponto ao longo da coluna vertebral. Utilizada nos pontos dos meridianos, estimula o fluxo de energia do corpo. Quando passada pelo campo áurico, a uns 15 centímetros do corpo, estimula todo o sistema eletromagnético.

Seus bastões fazem incisões, verdadeiras cirurgias, no campo áurico, cortando e retirando entulhos mentais para abrir espaço para o pensamento puro.



Solta a própria expressão, ampliando a comunicação entre os seres. É boa para os recém nascidos (auxilia no processo de formação), para quem sofre de epilepsia, autismo, esquizofrenia, ataques e outras doenças associadas ao desequilíbrio mental.

Combate a tensão nos ombros, pescoço e maxilar; a dor de cabeça, a dor de garganta e a febre.





Heliotrópio

Uma das espécies de jaspe, o heliotrópio destaca-se pelo seu poder de purificação e energização do veículo físico, revigorando e estimulando todo o ser. Traz vitória, coragem, poder, invisibilidade, solidariedade, altruísmo, confiança na vida e no calor da terra. Dá relances do passado e do futuro, trazendo sonhos proféticos durante a lua cheia. É bom para a produção agrícola, estimula o crescimento dos animais, evita a seca e aquece o sangue no frio. Acalma medos e elimina a raiva. Adstringente, protege contra ferimentos (estanca hemorragias), picadas de insetos, envenenamento, verminose, hemorroidas, intoxicação (dos rins, fígado e baço). Febre, tumores e cálculos da bexiga. Protege, ainda, contra males dos ossos, dos órgãos reprodutores, do coração e do sistema circulatório, equilibrando as deficiências de ferro no fluxo sanguíneo.





Kunzita

A kunzita, com sua cor rosa avioletada, promove o equilíbrio harmônico entre a mente superior e os sentimentos, entre o sexto e o quarto chakras, revelando um coração, aberto, livre do medo, pronto para trocar amor com a vida.

Sua natureza calmante e dinâmica, ajuda o indivíduo a ajustar-se às pressões da vida moderna, principalmente no caso de crianças com dificuldade de adaptação e atuação na vida. É usada em distúrbios das paixões, na hiper-excitação e na falta de memória.

Combate o alcoolismo, a anemia, artrite, doenças cardiovasculares e digestivas, tonteiras, vômitos, epilepsia, problemas de visão, gota, dores de cabeça, desequilíbrio hormonal, deficiências nutricionais, doença de Parkinson, retardamento mental, tensão nos ombros. Auxilia o sistema circulatório, respiratório e muscular; a audição, o trato intestinal, os maxilares, rins, boca, pescoço e tireoide.





Labradorita

Labradorita ajuda na visão total do ser humano para que ele possa enxergar-se por inteiro, seus talentos e suas carências, eliminando seu olhar torto e falso sobre si mesmo. No frontal, estimulo a visualização e a imaginação, e assim facilitando a transformação da etérea intuição em pensamento concreto e assertivo. No cardíaco, cuida dos que por alguma razão não conseguem ver sua iridescência, seu brilho interno, daqueles que desenvolvem um sentido de ser inferior que é muitas vezes mascarado e compensado com atitudes de superioridade, autosuficiência, desejando parecer melhores que outras pessoas. Também ajuda na abertura o coração para o amor real consigo próprio e com a vida e quando se direciona valores para objetos, posições sociais e intelectuais, mas entendo também que todos esses sentimentos e atitudes são, em sua maioria, inconscientes. Esta na Terra para retirar as máscaras, os plágios, as cópias e as defesas que a baixa auto-estima provoca, pois sua é associada ao planeta Vênus, que caracteriza todas as formas de beleza, do compartilhar e do amar sem condições. Um pesquisador e estudioso, Antonio Duncan,



O livro dos Cristais Etéricos 1-18 (1º Edição/2011)

escreveu em um de seus livros que eu possuo uma sintonia muito forte com a Estrela Sírius e que as pessoas que se sentem atraídas por este cristal provavelmente sentem saudades do lar.





Lágrima de Apache

De acordo com as lendas indígenas, a Lágrima de Apache surgiu quando o homem branco expropriou os índios de suas terras. Estes ficaram tão tristes que começaram a chorar todos ao mesmo tempo. Suas lágrimas caíram sobre a terra, onde se transformaram em lágrimas negras, sólidas, em memória dos apaches. Por isso até hoje as Lágrimas de Apache são consideradas símbolo de liberdade, da força, da saúde por todos os povos indígenas. Como todas as Obsidianas, a Lágrima de Apache tem efeito curativo sobre os órgãos internos e harmoniza a digestão, o estômago e problemas intestinais. Ainda hoje, os índios usam Lágrima de Apache em forma de cordão e pingentes, como símbolo de liberdade e como proteção contra bactérias, inflamações, infecções e para prevenir problemas cardíacos. A Lágrima de Apache proporciona ao seu usuário maior alegria de viver, força e a capacidade de reconhecer perigos e controlar melhor as emoções e paixões. Também transforma depressões e medo do futuro em otimismo. Na meditação, a Lágrima de Apache nos penetra profundamente, fortalece a intuição e a capacidade de prever o futuro. Harmoniza a digestão, problemas de estômago e intestinais.





Larimar (Pedra Atlante)

Atua principalmente no chakra laríngeo (quinto). Transmitindo a tranquilidade pacífica dos mares do Caribe, o larimar é uma pedra extremamente útil para unir a calma do coração à paz da mente, integrando o amor emanado pelo quarto chakra com o pensamento positivo. Através de seu uso, facilitamos a comunicação de nossa energia mais pura, passando aos semelhantes nossa compaixão e paz interior. Embora seja de origem vulcânica, o larimar apresenta as qualidades da água e do ar, esfriando emoções afogueadas, tensões e facilitando a comunicação tranquila, compreensiva e eficiente entre seres. É uma pedra profundamente ligada à energia dos golfinhos, à inteligência pura e intuitiva, simples e inocente. Traz alegria, bem-estar, e desperta nossos sentimentos mais puros. Embora pertença ao quinto chakra pode ser igualmente usada no sexto e no quarto, em situações onde necessitemos de nossa pureza interior para aplacar pensamentos raivosos ou negativos e emoções intensas de raiva, ciúme ou inveja. Diz a lenda que as piscinas e fontes de Atlântida eram revestidas de larimar, e por isso mesmo ela também é conhecida como mármore de Atlântida. Experimente usar larimar em regiões onde existam golfinhos e prepare-se para uma agradável surpresa.





Mármore de Moqui (Pedras Shamans)

Mármore de Moqui é um mineral muito interessante encontrado principalmente na Formação Navajo Sandstone no estado de Utah. Estas bolas na maior parte lisa, elíptica ou redonda de arenito compactado são encerradas em um "shell" de compostos de ferro. Eles também são referidos como "Bolas Moqui", "Thunderballs" ou "Pedras Shaman". Eles têm sido usados há séculos pelos xamãs e outros místicos - considerado sagrado entre os membros Shamanic de antigas tribos, eles foram usados em rituais para entrar em contato extra-terrestres, para a visão e para fora do corpo-viagens. Elas não precisam de cuidados especiais, que realinhar os centros de energia, aliviar o bloqueio de energia, estimular a energia Chi, terreno centro, e proteger, eles são igualmente equilibrada entre aterramento e energizante, e agir como um conector para as energias da Terra. Manifestada pela natureza, apreciado por homens, o Mármore de Moqui traz a síntese da dualidade masculino / feminino, e a realização de singularidade, permitindo que se reconhecer a si mesmo, e a independência e a liberdade da natureza queridos. Os xamãs dizem ter sido usado para o contato com ET, por visão, e para viajar, eles eram sagrados entre os membros das tribos xamânicas antigas. Mármore de Moqui vibra com o número 4. O número quatro é sobre a construção de estrutura e ordem. É um número difícil trabalhar com muita força e resistência.





Obsidiana Floco de Neve

Desde a idade da pedra, tem havido relatos sobre a Obsidiana. As escavações de túmulos mostram que foram talhadas, em Obsidiana, ferramentas, pontas de flechas e facas. Com o passar do tempo, a Obsidiana passou a ser considerada como pedra de adorno e curativa. Os antigos gregos acreditavam que a Obsidiana trazia mais luz para a alma. entre os Índios do México e da América Central, passou a ser apreciada como importante pedra de proteção, que afastava todo o mal do corpo do seu portador. A Obsidiana-Floco-de-Neve minora moléstias infecciosas. A água ou chá preparados com essa pedra combatem os vírus do corpo e o sistema defensivo é fortalecido. Ela atua também poderosamente sobre a coluna dorsal e o crescimento dos ossos. Ela rege a circulação sanguínea, ajuda em casos de pressão arterial baixa e defende as artérias contra a calcificação. Em casos de calafrios e de pés frios, os cordões de Obsidiana-Floco-de-Neve são muito úteis. Indicações para Vírus, estômago, intestino, gripe, crescimento dos ossos, arteriosclerose, sangue, pés, mãos, unhas, nervos, musculatura.

A obsidiana floco de neve traz mais luz para a nossa vida cotidiana. Ela nos ajuda a viver de maneira mais consciente, alerta o seu portador contra amigos falsos, perigos que se aproximam, influxos negativos e magia negra. Em meditação, a Obsidiana-Floco-de-Neve penetra fundo em nosso organismo através do terceiro olho. Experimentamos um rápido aquecimento da



circulação sanguínea e sentimos como os bloqueios do corpo e da alma são resolvidos. Purifica a nossa aura.

Indicada para melhor capacidade de adaptação, libertação de bloqueios, liberdade, concentração, consciência da realidade, transformação, influxos negativos.





Pedra Boji

As pedras Boji lisas têm energia feminina e as protuberantes, energia masculina. As Pedras Boji equilibram e revitalizam, e o par equilibra as energias masculinas e femininas dentro do corpo, alinha os chacras e os corpos sutis. As Pedras Boji são muito eficientes para ancorar a energia. Elas nos fazem voltar suavemente à terra e para o nosso corpo, ancorando-nos no presente, especialmente depois de entrarmos em contato com outras realidades espirituais. Elas são extremamente úteis para pessoas que têm dificuldade para finar os pés nesta encarnação. Um ótima pedra para liberar bloqueios emocionais e estabilizar o seu corpo emocional.

As Pedras Boji lançam luz nos bloqueios de todos os níveis. Elas dão vazão a emoções bloqueadas e lembranças dolorosas. Também revelam padrões de pensamentos negativos e comportamentos defensivos que sabotam a autotransformação. Ao segurar as pedras Boji você ira entrar em sintonia com a sua sombra e trazer à tona características reprimidas, descobrindo os dons que elas encobrem.





Pirita Sol

Pirita Sol leva-te cada vez mais fundo dentro de si mesmo, encontrando a paz, e o alinhamento. A Pirita é o símbolo da materialização da Luz Dourada, a manifestação física da espiritualidade e da perfeição cósmica. Ela fortalece a capacidade mental e desenvolve as faculdades de aquisição de conhecimentos mais elevados que a mente humana pode alcançar. Se usada no plexo solar confere autoconfiança, energia para liderar e empreender, vontade de vencer e desenvolver talentos naturais que atraem sucesso, tanto financeiro quanto para a autoestima, é a pepita de ouro da auto realização, do indivíduo que conhece e usa seu valor e por isso é considerada a pedra do signo de Leão, o generoso rei, benevolente e consciente de seu poder! Em meditação no chacra frontal empresta seu brilho dourado e sua estrutura férrea para alcançar os estágios sutis de sabedoria do Eu Superior e de outras dimensões. Por sua beleza e realeza, a pirita deve ficar exposta em ambientes de trabalho, de negociações e de estudos de qualquer tipo para que ela possa espargir sua energia dourada ajudando a pessoa a encontrar seu pote de ouro interno!





Prásio (Jade Africano)

O Prásio promove a cura física em geral. Restaura o equilíbrio emocional e potencializa a fertilidade. Alivia tensões emocionais. Intensifica a esperança. Acalma, cura e equilibra a mente e o coração. Elimina ansiedade e o medo. Estimula o tecido muscular e o timo. Fortalece o sangue e a visão.





Rodocrosita

A rodocrosita ensina o amor pela vida e a dividir esse amor com os demais. Com sua cor rosa apessegado, canaliza a energia do coração para o segundo chakra, tornando a pessoa capaz de expressar, física e emocionalmente, seus mais sinceros sentimentos. Estimula a expressão prática do amor (amar a humanidade é fácil, difícil é amar o próximo).

Abre caminhos para novas experiências de troca emocional, para encontros amorosos, criando calor, paz e harmonia para os relacionamentos.

Como boa condutora de energia, desobstrui o plexo solar, onde estão armazenados traumas e conflitos emocionais não digeridos, integrando as energias dos chakras superiores aos inferiores (costumo colocar uma rodocrosita sobre o quarto chakra, outra sobre o segundo e, entre elas, no plexo solar, uma malaquia ou então, as três sobre o próprio plexo, com a malaquia ao centro).

Ativa o organismo, tornando-o receptivo a frequências mais elevadas. Estimula o cérebro e o pensamento criativo. Auxilia o bom sono, trazendo sonhos agradáveis. Colocada sobre os olhos, recupera a vista fraca de pessoas que não querem ver certos aspectos da vida. Alivia o estresse, a depressão e a desarmonia.



Combate os bloqueios do diafragma, úlceras estomacais, problemas respiratórios e pulmonares, a asma, desarranjos digestivos, intoxicação da corrente sanguínea, o câncer e a diabetes. Purifica o fígado e os rins.





Rubi-Zoisita

Rubi- Zoisite é de combinação vermelha com verde. No sistema de chakra hindu vermelho refere-se à criatividade e sexualidade, e verde é associada com a cura, equilíbrio e abundância. Rubi-Zoisite estabiliza a energia na nossa cabeça para permitir que as idéias para a superfície e assim começar a fazer efeito. Acredita-se que o Rubi- Zoisite libera energia poderosa para despertar a habilidade psíquica, e rubi por si só é associado à paixão. Juntos, eles podem trazer para fora a raiva e amplificar a emoção de criar um sentimento de bem-aventurança. Zoisita reduz esse efeito. É verde esfria e estabiliza - reduzindo paixão avassaladora, tornando-se bom para tudo associado com o coração. Esse equilíbrio faz com que este cristal seja ideal para curar um coração partido e reduzindo sentimentos obsessivos sobre outra pessoa. Ele acelera a conexão entre o cérebro e o coração e produz sentimentos positivos. Alguns dizem que é bom para a impotência de fertilidade, e frigidez porque levanta sentimento sexual. Pensa-se também para fortalecer o sistema imunológico e estimular as pessoas a trabalhar mais, ser mais criativo, e compreender a si mesmo e o resto do mundo.

Bruxas e new ages anexam Rubi- Zoisite para suas varinhas de poderes mágicos! Eles acreditam que a varinha vai canalizar energia para uso em massagem, e assim ampliar o efeito de cura.





Sugilita (ou pedra de Saint German)

Atua no chakra coronário (sétimo), trazendo a visão da perfeição divina em todas as coisas. Surgiu no planeta há pouco tempo. Seu raio violeta representa o elo entre a mente e o corpo físico, sintonizando o indivíduo com seu corpo mental, a fim de que ele descubra o que gera o problema físico. Cria um estado de receptividade a influências mais elevadas. Pode ser usada como proteção contra as realidades duras do mundo e para capacitar o indivíduo a aceitar viver no aqui e agora, acreditando em si mesmo. Ajuda também a eliminar a hostilidade, o preconceito, a raiva, e todos os atributos negativos que se possa imaginar. Tem o poder de transmutação, trazido pela essência do raio violeta. Facilita e filtra a comunicação com energias angélicas e extraterrestres. Fisicamente, traz energia curativa ao sistema nervoso, auxiliando o equilíbrio entre os lados direito e esquerdo do cérebro; ajuda na coordenação física e na tratamento de doenças ligadas ao cérebro e ao sistema nervoso central, como autismo, dislexia, epilepsia, etc.





Tanzanita

Tanzanita é uma pedra de transformação em sintonia com a chama violeta, a Tanzanita tem vibrações extremamente elevadas, fazendo conexão com os reinos angélicos, os guias espirituais, os Mestres Ascencionados e a consciência crística. Ela ajuda a entrar com facilidade em estados alterados de consciência e a viver conscientemente no eterno agora. Tanzanita facilita a viagem astral e torna a meditação mais profunda. Tanzanita abre os chacras sutis ligando com a estrela da alma afim de acessar e ancorar o nível seguinte da evolução espiritual no plano físico. Conectada ao Registro Akáshico, esta pedra facilita a cura celular e cármica multidimensional, de modo que a alma esteja pronta para a ascensão. Tanzanita ajuda você a descobrir os seus talentos e vocação.





Tectita

Tectita são nódulos negros ou amarronzados, marcados e fundidos, de materiais vítreos que, como a moldavita, têm sido chamados de pedras do espaço exterior. Não há neles vestígios de estrutura cristalina. Os místicos dos cristais interpretam as tectitas como visitantes do espaço profundo, seja como espíritos dévicos ou como mensagens de alguma espécie. Ajuda-o a adquirir conhecimentos e lições a aprender ao longo da viagem da vida. Saldos do feminino / masculino, oferece uma visão, fortalece o campo de energia. Pode estimular as transmissões de pensamento. Tectitas são formadas quando um grande meteorito atinge a Terra. Mais de 2000 anos atrás, os chineses que se refere o tektites como tinteiros do trovão. Aborígenes australianos se referem a eles como Mabon, ou "magia" e acredita que uma descoberta traz boa sorte. Na Índia, eles são conhecidos como o Gem Sagrado de Krishna. Meditação com um Tectita aumentará telepatia. Carry Tektite de elevada sensibilidade psíquica, as viagens psíquicas, campo de energia aumentar, aberta e clara os chacras inferiores. Também são utilizadas para comunicação extreterrestre.



Iniciação Cristais Etéricos 7-9

1. Imagine / visualize que você está rodeado pela energia de todas as pedras dos cristais etéricos 1-9 e que está lentamente se tornando mais e mais forte... o campo de força está se tornando cada vez mais e mais brilhante.

Faça isso por 2-5 minutos.

2. Diga mentalmente ou em voz alta: (a seu Eu Superior):

"Peço que (nome) seja sintonizado nos Cristais Etéricos 7,8,9. (3 vezes)

Ou você pode preparar e programar a sintonia com antecedência:

"Peço que (nome) seja sintonizado no (tempo) em (data), em seu fuso horário / nos Cristais Etéricos 7,8 e 9."

O estudante deve dizer para receber a sintonização:

"Eu aceito agora totalmente a sintonização em Cristais Etéricos 7,8 e 9 enviado por (seu nome) e aperfeiçoados pela Fonte Sagrada Eterna."

3. A sintonização, então de iniciar e depois de cerca de 10 minutos, ele irá parar.



Cristais Etéricos

Lista dos Cristais dos Níveis 10, 11, 12

Cavansita

Celestita

Diamante Azul

Dumortierita (Quartzo Azul)

Euclasa

Quartzo das Fadas (Quartzo do Espírito)

Fósseis

Opala Pedra Lua

Papagoíta

Ossos de Dinossauro Petrificados

Prata

Quartzo Preto Tibetano

Verdita

Dedos de Bruxas (Quartzo Dedos de Bruxas)

Jaspe Zebra





Cavansita

Cavansita está relacionado principalmente à garganta e chakras do terceiro olho. Cavansite estimula a intuição e aumenta a percepção psíquica. Ela pode estimular o seu terceiro olho, e aumenta a capacidade de canalização. É especialmente útil na cura psíquica e protege o curandeiro durante as sessões de cura psíquica. Também ajuda a relaxar. Fisicamente Cavansita é útil para dor de garganta, a cura geral, e doenças que ela ajuda a eliminar e de não voltar.





Celestita

Celestita está associada principalmente com a garganta e chakras da coroa. Celestita é dito ser uma pedra angelicais. Ele pode se conectar a todos os aspectos do reino angélico, e para os próprios anjos. Celestita ajuda a elevar a consciência e trazer orientação dos anjos. Celestita é excelente para a proteção emocional e acabar com a preocupação, medo e ansiedade. Desta forma, diminui a negatividade. Celestita é uma grande ferramenta para a meditação, como ajudar a focar que além deste mundo e bloquear a distrair o "ruído". No reino físico, Celestita é usado para curar problemas nos olhos, distúrbios mentais, a fim de celular, eliminando toxinas, problemas digestivos.





Diamante Azul

Diamante Azul é associado com o chakra da coroa. Diamante Azul ajuda com relacionamentos e melhora o amor. Traz a longevidade, especialmente para relacionamentos, equilíbrio, clareza e abundância. Ele pode amplificar seus pensamentos, pontos fortes e fraquezas. Dá uma força a quem usa ou carrega coragem e esperança.





Dumortierita (Quartzo Azul)

Dumortierita ajuda você a defender seus pontos de vista com confiança em si mesmo e a se adaptar à realidade do dia a dia, oferecendo paciência e coragem, e ativando os seus instintos de auto preservação. Acalma a agitação, promove o desapego e aumenta o amor próprio e a alegria de viver, esta pedra ajuda a você permanecer jovem no coração, com uma atitude positiva em relação à vida.

Promove lucidez e autodisciplina e intensifica a capacidade de organização, de concentração e também facilita a organização eficiente de papéis e documentos.

Dumortierita ajuda você a ver o valor de cada ser humano e as razões para a interação. Ela mostra por que você decidiu aprender por meio das dificuldades e desafios, e o ajuda a ser grato à outra pessoa que representou um papel importante no seu processo de aprendizado cármico.





Euclásio

Euclásio estimula chakra do coração. Euclásio é chamada a pedra da felicidade. Ele aumenta a felicidade pela atividade estimulante governado pelo coração e intuição. A energia de euclásio é como um rio em movimento do jeito que limpa os bloqueios do corpo etérico. Ajuda também a ter um alcance máximo de seus objetivos em qualquer área. Ela desperta a criatividade e as forças da criatividade e da manifestação. É também um cristal maravilhoso para melhorar as habilidades de comunicação.





Quartzo das Fadas (Quartzo do Espírito)

Quartzo das Fadas tem uma energia muito suave, que traz paz e tranquilidade àqueles em seu campo de energia, incluindo os grupos, famílias e indivíduos. Esta energia calmante é extremamente benéfica para a dor emocional ou qualquer doença. Ele também traz energia elevada ao mesmo tempo como acalma e é ótimo para a meditação. Quartzo das Fadas é usado para desintoxicar o corpo e os tecidos, remover dores atuando na cura total em todos os níveis.





Fósseis

Os Fósseis podem ajudar nas realizações e aumento da área de negócios sendo excelente adicionar ao seu meio ambiente. Eles também ajudam um em estar aberto a mudanças e novas ideias. Tradicionalmente, os fósseis têm sido usados para ajudar na cura de todas as doenças e doenças do sistema esquelético, ossos, mãos e pés.





Opala Pedra Lua

Opala Pedra Lua, também conhecida como Girassol não é como todas as opalas, mas é uma pedra de energia suave, mas poderoso. Ele pode melhorar a espelhar os sentimentos. Isto o torna excelente para o trabalho de visualização, sonho, imaginação. Opala Pedra Lua aprimora habilidades de comunicação, incluindo pensamentos livremente falando que você está sentindo com segurança. Opala Pedra Lua incentiva e aumenta a criatividade nas áreas artística e prática. É também uma pedra de cura poderosa que funciona de uma forma forte, mas suave para melhorar a cura em todos os níveis. Opala Pedra Lua é particularmente útil para doenças metabólicas como o diabetes e fadiga crônica.





Papagoite

Ela está associada principalmente com o chakra do terceiro olho, mas também alinha todos os chakras. Papagoite é excelente para trazer otimismo.

Historicamente, tem sido utilizado para trazer paz e pureza. Ela ajuda a se falar com clareza. Ele também é usado para a projeção do pensamento. Na meditação, ela pode ajudar a trazer uma para um estado eufórico de unidades.





Ossos de dinossauro petrificado

Osso de dinossauro fossilizado petrificado ou aumenta a energia e memória. Ele tem laços com o passado profundo, e isso torna uma pedra excelente para o trabalho de vidas passadas. Ossos de dinossauro também são maravilhosos para acalmar a ansiedade, na angústia da sobrevivência particular.

Ela ajuda, também, com a comunicação e a capacidade de compreender comunicação. Fisicamente, osso de dinossauro é usado para a cura de paralisia, ossos quebrados, audição, vigor, regulação da temperatura corporal.





Prata

Prata fortalece a conexão entre os corpos astral e físico, e aumenta as energias intuitivas e psíquicas. A prata é misticamente considerada excelente para melhorar a fala e trazer eloquência. É também pretendida para atrair, realçar e armazenar as energias de outras pedras preciosas, bem como tirar as energias negativas. Prata está relacionada com a lua, e as energias da lua. Fisicamente, a prata tem sido tradicionalmente utilizada para auxiliar tratamentos hepatites, eliminar toxinas, expulsar as toxinas através dos poros, dor de cabeça, dor reumática, náuseas e gastrite, obesidade, diabetes e aumentar a assimilação de vitaminas A e E.





Quartzo Preto Tibetano

Quartzo Preto Tibetano é uma pedra de quartzo com energias poderosas purificação e vibração do "OM". Este cristal poderoso de proteção é encontrados nas montanhas do Himalaia, no Tibete e Nepal. Esta é uma das áreas mais sagrado na Terra e esses pontos são explorados à mão pelos monges tibetanos na área. Quartzo Preto Tibetano estão entre os cristais de proteção mais poderosos. Eles são usados para limpeza purificar um espaço de vida. É um cristal excelente para meditação e um dos seus benefícios é a ativação do terceiro olho. É usado para equilibrar todos os chakras e expansão da consciência.





Verdite

Verdite é uma pedra que estimula a energia todos os chakras. Pode ajudar o movimento da Kundalini. Muitas vezes, Verdite é usado para acessar e assimilar conhecimentos antigos. Verdite trás lucidez, consistência, estabilidade e firmeza. É usada também para a limpeza do sangue, eliminando toxinas e transtornos genitais.





Dedos de Bruxas (Quartzo Dedos de Bruxas)

Dedos de Bruxas são excelentes para cura e proteção. Eles também são uma excelente proteção contra a energia caótica, e pode ser colocado em torno de um quarto ou casa para se proteger contra a energia caótica. Além disso, eles são excelentes para proteção do campo áurico. Dedos de Bruxas também são bons para a meditação informações canalização, em relação ao crescimento espiritual e atrair parceiros espirituais para ajudar você em seu caminho espiritual. Fisicamente, eles são bons para a cura geral, e doença de cura causada por condições caóticas físicas, como o câncer.





Jaspe Zebra

Jaspe Zebra é uma pedra que pode nos ajudar a conectar-se a mãe terra e com a energia infinita e amor no universo. Jaspe Zebra, por essas ligações, pode mostrar-nos nossa própria natureza verdadeira e ajudar-nos ver ilusões do passado. Jaspe Zebra é particularmente eficaz na proteção no campo áurico. Fisicamente, Jaspe Zebra estimula a energia, e é benéfico para a resistência das doenças ósseas, osteoporose, dentes, gengivas, espasmos musculares e palpitações cardíacas.



Iniciação Cristais Etéricos 10-12

1. Imagine / visualize que você está rodeado pela energia de todas as pedras dos cristais etéricos 1-12 e que está lentamente se tornando mais e mais forte... o campo de força está se tornando cada vez mais e mais brilhante.

Faça isso por 2-5 minutos.

2. Diga mentalmente ou em voz alta: (a seu Eu Superior):

"Peço que (nome) seja sintonizado nos Cristais Etéricos 10, 11 e 12. (3 vezes)

Ou você pode preparar e programar a sintonia com antecedência:

"Peço que (nome) seja sintonizado no (tempo) em (data), em seu fuso horário / nos Cristais Etéricos 10, 11 e 12."

O estudante deve dizer para receber a sintonização:

"Eu aceito agora totalmente a sintonização em Cristais Etéricos 10, 11 e 12 enviado por (seu nome) e aperfeiçoados pela Fonte Sagrada Eterna."

3. A sintonização, então de iniciar e depois de cerca de 10 minutos, ele irá parar.



Cristais Etéricos

Lista dos Cristais dos Níveis 13,14 e 15

Ágata azul

Crisópaso

Magnetita

Olho de falcão

Olho de gato

Olho de tigre

Ouro

Pedra do Sol

Pedra Jaspe Estrelado

Quartzo Enfumaçado (Fumê)

Quartzo Verde

Selenita

Tempest Stone

Topázio azul

Topázio Imperial

Turmalina azul

Turmalina Verde

Turmalina Melancia (Verde-rosa)

Wulfenita





Ágata azul

A ágata azul reflete o fluxo pacífico e melodioso da expressão. Ligada a terra, permite que as pessoas deem vida aos seus pensamentos e sentimentos. É ideal para pessoas dispostas a expressarem exatamente o que pensam e sentem.

Pode ser colocada sobre qualquer parte do corpo que precise de uma energia calmante, refrescante e suave. É boa para a neutralização de energias vermelhas, como a raiva, as infecções, as inflamações e a febre.





Crisópasso

O crisópasso, ou crisoprasio, absorve o calor e a ansiedade, deixando as pessoas menos egoístas e mais abertas a novos ambientes e situações. Com seu poder, ajuda a pessoa a encontrar o verdadeiro amor, estimulando a criatividade e talentos desconhecidos.

Ajuda a tornar consciente o que era inconsciente, fortalece os mecanismos de percepção e consciência elevada, encoraja a esperança e estimula a clareza de visão. Acalma a intranquilidade e dá perspicácia, presença de espírito e adaptabilidade a várias situações.

Ajuda nos partos, reforça a fertilidade, protegendo contra doenças sexualmente transmissíveis, doenças mentais e problemas de vista.





Magnetita

Rica em ferro, a magnetita é um ímã natural: atrai ou repele, energiza ou desenergiza, de acordo com a intenção de seu usuário (apresenta cargas positivas e negativas, trabalhando juntas).

Atrai harmonia entre irmãos e no casamento, atrai riqueza e saúde, dá eloquência e poder de convicção.

É usada nos reumatismos, debilidades, disfunções hepáticas e oculares, fraturas, câimbras nas pernas, esterilidade feminina, nevralgia (esfregando nas têmporas), na extração de projéteis introjetados na carne, no sistema circulatório, em contusões e na asma. Estimula o órgão preguiçoso e acalma o super-ativo.





Olho de falcão

O olho de falcão dá e possibilita ter-se uma visão panorâmica sobre as circunstâncias da vida. Como falcão, nos eleva acima das situações, para que possamos vê-las sem estarmos envolvidos com elas.

Capacita a mente com visão necessária para ver a vida de uma perspectiva muito mais ampla. Dá a compreensão de como lidar com as leis da terra para se atingir as metas desejadas, através de uma perspectiva adequada das questões do dia a dia.





Olho de gato

O olho de gato, como o nome já diz, ajuda a pessoa a ver no escuro, a ver aquilo que está oculto, a discernir as próprias faltas e a perceber e pensar mais claramente.

Aumenta a força física, o fulgor e a capacidade de resistência. Propicia vitória sobre os adversários e a salvação de ferimentos causados por armas e acidentes. Previne o mau olhado e atribuem-lhe poderes demoníacos. Traz sorte e “sete vidas” a quem o usa.

Cura enfermidades oculares e a asma.





Olho de tigre

O olho de tigre fixa a consciência superior na realidade física, para que possa ver Deus em todas as formas materiais. Como o tigre, traz nobreza e dignidade para se caminhar sobre a terra.

Desenvolver a força de vontade, a utilização dos recursos internos, o melhor modo de lidar com as situações e a capacidade de revolver a luz interior.

É favorável para pessoas distantes, descomprometidas com a vida ou incapazes de manifestar seus desejos através da ação.





Ouro

O ouro simboliza a riqueza, perenidade, durabilidade e nobreza ao longo dos milênios. Os mais antigos registros sobre o uso medicinal do ouro vêm da Alexandria, no Egito onde a 5.000 anos atrás já ingeriam ouro para a purificação da mente, corpo e espírito. Têm sido averiguados resultados positivos nos seguintes casos:

- Atuação na diminuição de níveis de stress
- Recuperação de memória
- Diminuição de fadiga e ansiedade
- Aumento da capacidade cognitiva (aprendizado e raciocínio)
- Melhoria na capacidade de concentração mental (déficit de atenção)
- Diminuição significativa de dores causadas por artrites, artroses, reumatismos e má circulação (inchaços, L.E.R – lesões por esforço repetitivo)
- Aumento da energia vital, agindo positivamente sobre a libido.
- Tratamento de queimaduras e inflamações
- Diminuição dos efeitos do climatério (menopausa)
- Melhoria do estado de humor, crescente sensação de bem estar.





Pedra do sol

Atua no plexo solar (terceiro chakra), ativando o nosso sol interior e irradiando sua luz para facilitar o fluxo livre de energias. Pode ser usada para dissipar medos, aliviar stress, aumentar a vitalidade e para encorajar a independência e a originalidade.

Na Grécia antiga, era usada para representar o Deus Sol, trazendo vida e abundância aos que a usavam. Na Índia, era usada pelos antigos como proteção contra as forças destrutivas dos reinos sobrenaturais.





Pedra Jaspe Estrelado

Proporciona maior força e persistência. Ativa as forças auto curativas despertando a vontade de viver. Pode ser usada quando se deseja ter fama e reconhecimento por sua capacidade de atração. É conhecido na China há milênios por suas qualidades desinfetantes.





Quartzo Enfumaçado (Fumê)

Atua no chakra básico (primeiro), equilibrando o espírito na Terra e dando um escudo de proteção contra energias negativas. Ensina que há luz na escuridão. Ajuda nossa busca interior para que possamos nos integrar e transformar nossas sombras em luz. Estabiliza as emoções e dá segurança quando se teme o fracasso. Também encoraja a experimentar coisas novas e a desenvolver uma atitude de auto aceitação no processo de aprendizagem. Cura depressão e outras emoções negativas. Fortalece rins, pâncreas, aumenta a fertilidade, equilibra a energia sexual. Inicia o movimento da Kundalini. Dissipa bloqueios do subconsciente e negatividade em todos os níveis. Fortalece a percepção dos sonhos e habilidade de canalização. Aumenta o conhecimento da Natureza e a preocupação com o meio ambiente.





Quartzo Verde

O quartzo verde é uma das grandes forças curadoras do reino mineral. Acalma, cura e equilibra mente, coração e físico. Atua, eficazmente, sobre todas as anomalias e distúrbios físicos, provocando equilíbrio e harmonia das energias que os causaram.

Conforta o coração, acalmando as emoções que o atormentam, para dar uma sensação de equilíbrio e bem estar ao corpo físico. Dissolve pensamentos doentios, harmonizando sentimentos e problemas físicos com eles relacionados. Mantém o equilíbrio e a saúde em períodos de estresses e de muita agitação.

Elimina a ansiedade e o medo, trazendo alegria e clareza ao seu usuário. Estimula o tecido muscular e o timo, fortalece o sangue e a visão, sendo excelente para doenças e acidentes da pele.





Selenita

Atua sobre os chakras transpessoais acima da cabeça, principalmente o “Portal das Estrelas” (décimo segundo). Não é considerada pedra preciosa porque é muito macia e sensível demais para ser lapidada. Não é raro se notar que a selenita muda de forma, às vezes curvando-se. Esta capacidade da selenita demonstra a maleabilidade do forma física quando em sintonia direta com a energia da luz do espírito. Por isso mesmo ela pode ser usada para promover flexibilidade à natureza, dando maior força às decisões. Com sua ajuda, uma pessoa pode perceber mais claramente os aspectos mais profundos de qualquer situação, compreendendo melhor tanto o que está na superfície quanto o que está no fundo. No corpo físico, promove flexibilidade à estrutura muscular e ajuda a alinhar a coluna vertebral. Quando colocada na base da coluna com seu fluxo energético direcionado para cima, ajuda a remover bloqueios energéticos em qualquer parte da coluna. Na direção oposta, colocada na base do pescoço com o fluxo energético direcionado para baixo, ela vai ajudar a equilibrar o fluxo de energia vital na coluna. Também pode ser usada para facilitar a regeneração da estrutura das células, para corrigir deformações do sistema ósseo, e durante ataques de epilepsia. A selenita é um importante instrumento para ativar os chakras transpessoais, situados acima da cabeça, principalmente a ligação entre a “Estrela da Alma” e o “Portal das Estrelas”. através desses chakras, recebemos a energia da mais pura luz do



espírito, ligando-nos ao grande Sol Central do Universo, a fonte de todas as energias e de toda a luz. Um dos aspectos mais importantes da selenita é a capacidade de maleabilizar a energia pura da luz para que possa manifestar-se no plano físico através da canalização. Como a selenita é muito sensível, devemos procurar não dar espaço a pensamentos ou atitudes negativas enquanto estivermos trabalhando com ela, pois ela pode se fraturar ou quebrar. Este mineral também apresenta propriedades de solubilidade, e por isso não deve ser deixado por muito tempo em contato com a água. Ao usar a selenita em meditações ou para ativar os chakras transpessoais, tenha ao mesmo tempo nas mãos, pés ou no chakra básico, pedras de ancoramento, como a hematita ou a turmalina preta. Outra função importantíssima da selenita é a limpeza e energização simultâneas de outras pedras, objetos, e até mesmo de pessoas ou ambientes. Por isso ela se transforma num instrumento indispensável para quem trabalha energeticamente com cristais ou com qualquer outro tipo de terapia energética.





Tempest Stone

É uma pedra formada por uma mistura de Olho de Tigre, Olho de Falcão e Hematita, proveniente dos EUA. Atua no plexo solar e no chakra básico, e sua função principal é dar uma nova perspectiva ao conjunto de reações emocionais que possa estar provocando causa ou desordem na vida das pessoas.

Sua poderosa energia provoca mudanças pessoais, dissipando formas-pensamento que possam estar congestionando o corpo emocional. Seu uso é aconselhável durante “tempestades emocionais” de resistência à mudança.





Topázio azul

O topázio azul expressa a união do amor à sabedoria, criando a solidariedade. É bom para viagens astrais, aumenta a expressão verbal e a agilidade do canto. Relaxa a tensão, particularmente no maxilar, pescoço e região superior dos ombros. Acalma a dor de cabeça e a febre.





Topázio Imperial

O topázio, como o Sol, traz confiança e alegria para se apreciar e expressar o poder da criação. É luz e clareza em nossas vidas, despertando a generosidade e o aperfeiçoamento das capacidades pessoais, que vão abrir os caminhos para a verdadeira prosperidade.

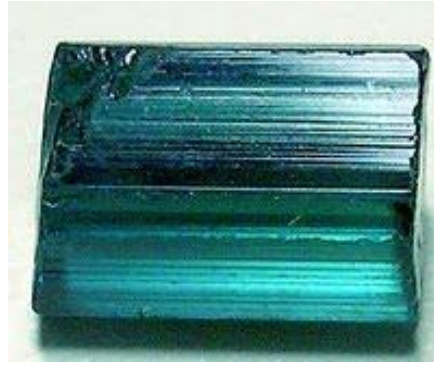
Através de suas correntes de alta frequência, transmuta padrões de hábitos e tendências negativas em ação consciente positiva. Gera calor no sangue para fortalecer as áreas fracas e frias, podendo ser colocado sobre qualquer ponto que necessite de energia.

Estimula a amizade, a fidelidade, a bondade, a motivação, a memória, a eloquência, a clarividência e a sabedoria.

Afasta o cansaço, a insônia, o nervosismo, a ira, a ansiedade, a depressão, a preocupação, o estresse, a frieza, a inveja, o ciúme, os traumas, a loucura, a feitiçaria, o mau olhado e acidentes.

Ajuda a respiração (desobstrui o plexo solar), a circulação do sangue, a coluna vertebral, as veias cansadas e debilitadas, a procriação, o emagrecimento (no caso de excesso de peso) e o sistema nervoso. Restaura o sentido do paladar e da visão diminuída, combate a hemorragia, as varizes, as hemorroidas, a má digestão (física e psíquica), o reumatismo, a gota, a trombose, os males do fígado, do peito e do trato abdominal inferior.





Turmalina azul

A turmalina azul, ou indicolita, canaliza o raio azul da paz para uma expressão verbal mais clara, harmonizando a voz interior com as expectativas dos que estão à volta.

Oferece eletricidade, calor, para qualquer área ou ambiente carente de paz. Acalma a raiva, trazendo alegria para o coração entristecido. Alivia a mente perturbada, trazendo paz e concentração para ela.

Trabalha as expressões mais elevadas da voz, como o canto, a oratória e a oração.

Combate a infecção crônica da garganta, a inflamação da tireoide, impedimentos da fala; tensão nos ombros, pescoço e maxilar; anemia, envenenamento do sangue, tuberculose, câncer, doenças genéticas. Energiza o sistema imunológico, nervoso, pulmonar e endócrino. Traz bom sono.





Turmalina Verde

A turmalina verde é uma pedra curativa em todos os sentidos, desde o mais espiritual ao mais material. Energética e rejuvenescedora, ajuda a percorrer as questões e doenças até a sua conclusão, nos deixando prontos para “tentar outra vez”.

Evita as energias negativas antes que se tornem maléficas, mostrando como reconhecer e lidar com elas. Recarrega, através de seus bastões, todo o sistema elétrico do corpo, se usados no rastreamento dos meridianos, no curso dos nervos e sobre os hemisférios do cérebro (aí também para as doenças mentais).

Alivia a fadiga e a exaustão crônica. Sela buracos áuricos. Promove o rejuvenescimento, a abundância, a prosperidade, a elevação do nível de consciência e a inspiração criativa. Desenvolve a capacidade de criar, projetar e manifestar metas.

Fortalece e purifica o sistema nervoso, a pressão arterial, e o equilíbrio hormonal, podendo ser utilizada em qualquer doença ou problema físico.





Turmalina Melancia (Verde-rosa)

A turmalina verde-rosa, também conhecida como bicolor ou “melancia”, é uma das melhores pedras para o chakra do coração: cura o corpo e a alma ao mesmo tempo.

É excelente para todos os níveis de relacionamento e troca afetiva, promovendo a temperança, a harmonia e o equilíbrio entre os opostos (verde x vermelho). É a grande alquimista que transforma duas realidades distintas em sua quintessência única.

Traz senso de humor para quem leva a vida demais a sério. Ajuda na resolução de problemas, dando consciência do rumo que eles vão tomar. Transforma impressões negativas do passado em potenciais positivos para o presente.





Wulfenita

Atua no chakra sexual (segundo), trazendo para o foco a energia criativa, principalmente para remover obstáculos que possam impedir ou limitar o progresso e o desenvolvimento em qualquer situação. Pode ser também usada para auxiliar na conexão com energias naturais do planeta, como árvores, florestas, rios, montanhas, etc.



Iniciação Cristais Etéricos 13-15

1. Imagine / visualize que você está rodeado pela energia de todas as pedras dos cristais etéricos 1-15 e que está lentamente se tornando mais e mais forte... o campo de força está se tornando cada vez mais e mais brilhante.

Faça isso por 2-5 minutos.

2. Diga mentalmente ou em voz alta: (a seu Eu Superior):

"Peço que (nome) seja sintonizado nos Cristais Etéricos 13, 14 e 15. (3 vezes)

Ou você pode preparar e programar a sintonia com antecedência:

"Peço que (nome) seja sintonizado no (tempo) em (data), em seu fuso horário / nos Cristais Etéricos 13, 14 e 15."

O estudante deve dizer para receber a sintonização:

"Eu aceito agora totalmente a sintonização em Cristais Etéricos 13, 14 e 15 enviado por (seu nome) e aperfeiçoados pela Fonte Sagrada Eterna."

3. A sintonização, então de iniciar e depois de cerca de 10 minutos, ele irá parar.



Cristais Etéricos

Lista dos Cristais Níveis 16, 17, 18

Ágata Musgo

Ametrino

Aragonita

Brasilianita

Bronzita

Crocoíta

Dioptásio

Enxofre

Howlita

Jaspe Amarelo

Jaspe-Brecha

Jaspe Cobra

Merlinita

Quartzo Rutilado

Quartzo Leitoso

Obsidiana Arco Íris





Ágata Musgo

Outra variedade especial de ágata, que se apresenta em cor branca leitosa ou transparente com inclusões verdes que se assemelham ao musgo. É usada no quarto chakra (cardíaco), como auxiliar nos processos de cura de doenças genéticas, congênitas ou hereditárias (diabetes, hemofilia, aneurismas, etc.). A nível emocional, é usada para aumentar e liberar a capacidade de alegria do coração.





Ametrino

O Ametrino era somente conhecido dos povos da América do Sul. Como havia poucos locais onde pudesse ser encontrado, está entre as pedras mais raras e valiosas. O que é único no Ametrino é que na história de sua formação foram sendo criadas zonas de ionização, as quais, segundo sua polarização (positiva ou negativa), transformava-se no próprio Cristal, em Ametista ou Citrino.

Efeitos para o corpo:

O Ametrino incorpora dentro de si duas pedras poderosas e, assim, é possível utilizar todo o poder da Ametista ou do Citrino, simultaneamente. O Ametrino regula o funcionamento do cérebro e harmoniza os fluxos cerebrais. Desta forma, ele é especialmente útil contra dores de cabeça, redução da massa encefálica, calcificação e senilidade. Ameniza as dores dos olhos e dificuldades de audição.

Indicações: Pâncreas, sangue, intestino, textura da pele, fígado, estômago, musculatura, órgãos sexuais, plexo solar, glândula pineal.

Efeitos para a Mente: Uma vez que o Ametrino é meio Ametista e meio Citrino, tem um mesmo efeito especialmente suave sobre a alma. Vale como fiel acompanhant no dia a dia e nos beneficia com mais harmonia, uma vez que dentro dele



residem várias almas. Penetra fundo em nossa alma, harmonizando nossas necessidades de desejos. Em meditação é empregado por pessoas que têm muita experiência, já que ele estimula enormemente a concentração e a intuição. Apóia aqueles que procuram direção no sentido da vida e existência.

Indicações: Força de decisão, comunhão com Deus, inspiração, mediunidade, polarização, senso de responsabilidade, capacidade de estabelecer relações, capacidade de percepção.





Aragonita

A Aragonita é conhecida como Pedra Calmante, sendo frequentemente utilizada para cansaço, esgotamento mental e até mesmo reumatismo.

Efeitos para o corpo: Devido ao seu alto conteúdo de cálcio, a Aragonita tem muitas propriedades boas para a pele, os tecidos e os ossos. Alivia o reumatismo das juntas e o enfraquecimento dos ossos. A água ou o chá preparados com a Aragonita tem propriedades curativas sobre a gota e outras moléstias dos ossos. Mediante a sua colocação sobre o joelho, juntas, coluna vertebral, mãos e pés, a Aragonita traz, rapidamente, uma atuação benéfica.

Indicações: Ossos, reumatismo, musculatura, moléstias dos dentes, inflamações das juntas (principalmente mãos e pés), pele, tecidos, erupções do verão, erupções cutâneas.

Efeitos para a Mente: A Aragonita tem um efeito calmante sobre os nervos. Colocada debaixo do travesseiro, previne contra pesadelos e sonambulismo. protege o seu portador de nervosismo no trato com outras pessoas e irradia força para combater o cansaço diário. Em meditação ela proporciona força ao corpo e à alma e nos faz sentir salvo e aquecidos.

Indicações: Nervos, pesadelos, sonambulismo, fonte de forças, cansaço da vida diária.





Brasilianita

Efeitos para o Corpo: A Brasilianita minora moléstias do cérebro, espinha dorsal e sistema nervoso, bem como sofrimentos do corpo e do espírito, os quais são causados pelos venenos do meio ambiente e se alojam nos pulmões e nos órgãos.

Indicações: Perturbações digestivas, cérebro, espinha dorsal, sistema nervoso.

Efeitos para a Mente: A Brasilianita tem propriedades reguladoras e liberadoras sobre nossa alma e fortalece os nervos. O sistema nervoso vegetativo é também fortalecido e, por meio disto, adquirimos mais alegria de viver e autodomínio perante as outras pessoas. Em meditação, essa pedra penetra de maneira suave em nosso organismo e restaura o espírito e a alma.

Indicações: Sistema nervoso vegetativo, alegria de viver, autodomínio, pensamento positivo.





Bronzita

A Bronzita recebeu este nome devido à sua aparência bronzeada. Por causa de seu brilho metálico, foi cobiçada pelos antigos gregos e romanos como pedra curativa e de adorno.

Eles fabricaram o pó de Bronzita como proteção e cura contra doenças do espírito e confusões mentais.

Efeitos para o Corpo: A Bronzita é preventivo contra abscessos nos órgãos e no cérebro. A água enriquecida com Bronzita minora o ressecamento da pele, manifestações precoces de envelhecimento, regula a necessidade de vitaminas e minerais da pele, tornando-a mais resistente, e também ajuda em casos de erupções cutâneas. minora a falta de ar e moléstias respiratórias, ajuda a suprir a necessidade de oxigênio do cérebro.

Indicações: Moléstia do espírito, danos ao cérebro, cistos, pele, sintomas de envelhecimento, alergias, impigens, dor ciática, lumbago, falta de ar, moléstias da respiração, pulmões.

Efeitos para a Mente: A Bronzita acalma o temperamento e protege contra energias negativas. Favorece a concentração, atuando curativamente sobre problemas psicossomáticos e traumas que tenham ofendido a alma. Protege contra influxos negativos externos e previne a alma contra dores e depressões. Na meditação, harmoniza os fluxos de energias e atua como um



escudo protetor da alma, favorecendo uma nova concepção da vida.

Indicações: Problemas psicossomáticos, traumas, depressões, escudo protetor para a alma, regulador do bom humor.





Crocoíta

Agindo diretamente sobre o segundo chakra, a crocoíta potencializa a energia sexual a níveis muitidimensionais, aumentando infinitamente nosso potencial de criação, de vitalidade e de coragem. Desperta em nós a consciência da vida infinita, procurando uma maior interação dos corpos sutis para a criação e manifestação de novas realidades, tanto a nível espiritual como físico. Dá-nos coragem e disposição para enfrentar o desconhecido, sem medos ou hesitações. No plano físico, fortalece os órgãos de reprodução, promovendo vitalidade e grande fluxo de energia. Aumenta a nossa consciência de pertencermos ao planeta, nosso sentimento de amor e apreciação pela Natureza e por tudo que faz parte, como nós, deste grande ser vivo que é a Terra. Representa o núcleo da Terra, a energia da matéria ígnea, o magma, a força vital, criadora e motriz.





Diopásio

Atua no chakra cardíaco e tem a capacidade de fazer com que seu raio verde de cura penetre nos recessos mais profundos e escondidos de nosso coração, dissipando dores e medos enraizados e esquecidos. Sua forte energia faz com que dores emocionais, mesmo aquelas trazidas de vidas anteriores, sejam transmutadas, e o coração se manifesta em sua totalidade, pronto para receber e emitir a energia do amor novo transformando todo o nosso ser. Promove a união com o nosso próprio ser, eliminando quaisquer sentimentos de separação, fazendo a conexão direta com a fonte universal do amor. Usado sobre o quarto chakra, o diopásio nos faz sentir uma verdadeira renovação do coração, dissipando todas as feridas antigas e nos dando ânimo e disposição para usar toda a potencialidade do coração rejuvenescido, transformando todos os padrões preestabelecidos de nossa relação com o amor.





Enxofre

Trabalha no plexo solar (terceiro chakra), e sua principal função é a de eliminação. Por isso mesmo é muito benéfico para a parte inferior do aparelho digestivo, auxiliando os órgãos de filtragem e eliminação (fígado, rins, vesícula, baço, pâncreas, bexiga e intestinos). Não deve ser colocado em água, pois se dissolve muito facilmente. Para limpá-lo energeticamente, o método mais efetivo é o uso da selenita. Nas civilizações antigas era comum queimar-se o enxofre para afastar demônios e maus espíritos e para proteger as habitações contra energias negativas. Pode ser usado também para aliviar sensações de queimadura e problemas da pele. Seu uso no plexo solar ajuda a eliminar sentimentos de raiva, depressão, irritabilidade e egoísmo, e para aumentar a força de vontade e o poder de argumentação.





Howlita

Os índios prezavam a howlita e acreditavam que ela incorporava a força da vida no ânimo para enfrentar os nossos semelhantes. Ela lembrava sempre que as pessoas, os animais e a natureza se pertencem em harmonia recíproca.

Efeitos para o corpo: A howlita tem efeito diurético, regula o metabolismo e elimina os resíduos da combustão do corpo. A água ou o chá enriquecidos com howlita podem eliminar os elementos nocivos à saúde e minorar azias e arrotos. Através de seu alto conteúdo de cálcio, a howlita tem também efeitos curativos sobre os ossos e as juntas. Colocada sob o travesseiro, a Howlita proporciona um sono calmo e repousante.

Indicações: Acidez estomacal, azia, acúmulo de elementos danosos no corpo, ossos juntas, sono agitado.

Efeitos para a Mente: A Howlita é uma pedra que acalma e previne contra explosões de sentimentos. Ela acalma pessoas que tenham tendência à raiva e irritabilidade. Neutraliza as energias negativas e dá a capacidade de enfrentar nossos semelhantes com coerência e charme.

Na meditação, ela transmite força de vontade e elimina bloqueios da alma e problemas psicossomáticos.

Indicações: Explosões de sentimentos, explosões de raiva, energias negativas, fortalecimento da vontade, problemas psicossomáticos.





Jaspe Amarelo

O jaspe Amarelo é raramente encontrado. A maioria dos Jaspes Amarelos têm aspecto amarelo-pardo ou bege. O jaspe Amarelo já era respeitado como pedra de cura entre indianos e índios. Ambos os povos lhe atribuíam fortes efeitos curativos sobre os rins, o fígado e a vesícula.

Efeitos para o Corpo: O Jaspe Amarelo tem efeitos curativos especiais sobre pâncreas, rins, fígado e vesícula.

O seu efeito desintoxicador harmoniza a produção dos sucos gástricos e da bÍlis. O efeito curativo sobre estes órgãos inclui: constipação, diarreia frequente, doenças intestinais e hemorróidas. Ao mesmo tempo, ele protege do hipertireoidismo. Mulheres de 30 a 40 anos de idade, atingidas por doenças glandulares, são beneficiadas pelo efeito do Jaspe Amarelo sobre disfunções como nervosismo, insônia, distúrbios da menstruação, queda de cabelos e bócio.



Indicações: Pâncreas, rins, fígado, vesícula, diarreia, doenças intestinais, hemorróidas, tireóide, nervosismo, insônia, distúrbios da menstruação, queda de cabelos, bócio.

Efeitos terapêuticos para a mente: O Jaspe Amarelo nos ensina a ser mais compreensivos com o nosso próximo conscientizando-nos, também, de que não somos perfeitos. Durante a meditação, o Jaspe Amarelo permite profunda penetração através do chacra do plexo solar, fortalecendo a nossa memória e levando-nos ao autoconhecimento.

Indicações: Compreensão para com o nosso próximo, fortalecimento da memória, auto- conhecimento.





Jaspe-Brecha

O Jaspe-Brecha é constituído de Jaspe-Vermelho, contendo fragmentos angulares e inclusões escuras. O nome Jaspe-Brecha é proveniente da composição dos seus campos pretos e vermelhos. O índios respeitavam o Jaspe-Brecha como pedra de fertilidade, prazer sexual, que ajudava o seu usuário a encontrar o verdadeiro amor e fidelidade eterna. protegia a família de maus espíritos, preservando-a de catástrofes. É considerado um protetor contra vibrações negativas.

Efeitos para o Corpo: O jaspe brecha é constituído de Jaspe-Vermelho, contendo fragmentos angulares e inclusões escuras. O nome Jaspe-Brecha é proveniente da compsição dos seus campos pretos e vermelhos. Os índios respeitavam o Jaspe-Brecha como pedra de fertilidade, prazer sexual, que ajudava o seu usuário a encontrar o verdadeiro amor e fidelidade eterna. Protegia a família de maus espíritos, preservando-a de catástrofes. É considerado um protetor contra vibrações negativas.

Indicações: Radiação da terra e da água, distúrbios do sono, acalma o estômago e os nervos, tireóide, pele inchada, unhas, problemas com o cabelo e perda de potência.

Efeitos para a Mente: O Jaspe-Brecha nos ajuda a ter pensamentos mais positivos, a reduzir as energias negativas, proporcionando-nos uma vida mais harmoniosa. Sentimo-nos menos confrontados com os problemas do dia-a-dia. Na



meditação, ele penetra melhor em nossa alma através do chacra do plexo solar, ajudando-nos a ativar nova energia vital e a reduzir as energias doentias. Ele nos mostra o caminho para o amor e a amizade, e maior compreensão para com os outros. É uma pedra que purifica nossa alma.

Indicações: Pensamentos positivos, redução de energias negativas, energia vital, caminho para o amor e a amizade, compreensão para com os outros. Purifica nossa alma.





Jaspe Cobra

Diz a lenda que o Jaspe-Cobra é conhecido na medicina natural da Índia e da China há milênios, devido as suas qualidades desinfetantes.

Efeitos para o Corpo: O Jaspe-Cobra combate vírus e bactérias e tem efeito altamente desinfetante. Pessoas que estão constantemente em contato com outras, deveriam tomar um copo de água preparado com Jaspe-Cobra, de vez em quando, e trazer consigo um Jaspe-Cobra como pedra protetora. O Jaspe-Cobra fortalece o fígado, atenua a sensação de saciedade e reduz o colesterol. Melhora a redução e eliminação de gorduras.

Indicações: Vírus, Bactérias, efeito desinfetante, sensação de saciedade, reduz o colesterol.

Efeitos para a Mente: O Jaspe-Cobra ativa a vontade de viver e tem efeito harmonizador sobre o corpo, espírito e alma. Proporciona maior força e persistência e ativa as forças autocurativas. Na meditação, percebemos se somos portadores de doenças ocultas e ativamos a vontade de autocura.

Indicações: Efeito harmonizador sobre o espírito e alma, persistência, vontade de autocura.





Merlinita

Essa é uma pedra para curiosidade, Merlinita cujo nome já deduzimos qual origem: de Merlin, é uma pedra mágica, combina os conhecimentos xamânicos, com os alquímicos, com os sacerdócios mágicos e outras práticas de magia. Dessa forma, ela é utilizada nesses rituais.

A combinação de cores, dessa pedra, alia as vibrações espirituais e terrenas que ajuda a induzir a viagens astrais em nossas meditações de maneira a nos fazer saber como devemos viver nosso futuro e também como harmonizarmos nosso presente. Equilibra as energias Yin e Yang, tais como, nossas porções masculina e feminina, consciente e subconsciente e a do intelecto com intuição.





Quartzo Rutilado

O Quartzo Rutilado é uma pedra forte, que já era honrada há milênios como pedra da verdade e proteção. Segundo a mitologia grega, os homens acreditavam que o material dos rios subterrâneos consistia de Quartzo Rutilado e auxiliava os deuses no cumprimento de promessas.

Efeitos para o Corpo: Colocado sobre a garganta, favorece o fortalecimento de todo o sistema respiratório. O Quartzo-Rutilado regula o diafragma, protege os brônquios, os pulmões e impede a falta de ar.

Indicações: Brônquios, cabelos, canais respiratórios, pulmões, estômago, células nervosas, manchas solares, diafragma, perturbações da auto-estima.

Efeitos para a Mente: O Quartzo Rutilado propicia bem-estar, harmonia e força para viver. As características protetoras alertam contra forças malignas, mentira, e nos ajudam a melhor alcançar alguns dos nossos alvos. Na meditação, ele penetra muito bem através do plexo solar.





Quartzo Leitoso

Assim como o Cristal, o Quartzo branco é encontrado em muitos locais da Terra.

Efeitos para o Corpo: O Quartzo-Leitoso regula o tecido gorduroso, protegendo e cuidando do equilíbrio de gordura no sangue. Através de água ou chá preparados com Quartzo-Leitoso, podem ser minorados os engorduramentos do coração e de outros órgãos internos. O cansaço e a falta de disposição são transformados em mais vitalidade. Através da produção de hormônios, o Quartzo-Leitoso ativa todo o sistema nervoso, a circulação sanguínea e o centro respiratório. Nosso corpo torna-se mais resistente contra a poluição do ar e os influxos do meio ambiente.

Indicações: Indício de gordura no sangue, colesterol, coração, sistema circulatório, produção de hormônios, centro respiratório, poluição do ar, cansaço, falta de disposição para viver.

Efeitos para a Mente: Em virtude de suas propriedades harmonizantes sobre o corpo, o Quartzo Leitoso é higienizador para a alma; consegue-se uma maior medida de harmonia,



equilíbrio e paz interior. Isto também influi sobre as outras pessoas, porque nos tornamos capazes de inspirar mais confiança, fidelidade e verdadeiro amor. Usado como cordão, mantém afastadas as más energias de pessoas invejosas e, nas moradias, os grupos de Cristais leitosos trazem mais harmonia ao convívio familiar. Na meditação, conseguimos mais harmonia entre corpo, espírito e alma. Sentimos um fluir recíproco de influências e os bloqueios podem ser reconhecidos e solucionados.

Indicações: Limpeza do corpo e da alma, harmoniz, convívio familiar, bloqueios, energias negativas.





Obsidiana Arco Íris

Esta Obsidiana foi venerada pelos índios do Norte e Sul-América, devido à sua força curativa, como “força de Deus na Terra”. Pertence à classe das pedras mais valiosas, e, segundo tradições, pode até mesmo curar moléstias consideradas incuráveis.

Efeitos para o Corpo: Através das suas fantásticas cores, penetra em praticamente todos os órgãos do nosso corpo, exercendo suas forças mais poderosas sobre o cérebro, harmonizando as funções das metades direita e esquerda, irradiando-as daí para o sistema nervoso, trazendo equilíbrio à nossa existência. regulariza as funções das glândulas e ajuda na limpeza do sangue através do fígado. Também retira das mães as dores e as queixas da gravidez e, do nascituro em desenvolvimento, as dores hereditárias, prevenindo malformações genéticas e perturbações de origem espiritual.

Indicações: Cérebro, nervos, dores nas costas, estômago, intestino, pâncreas, fígado, baço, produção de hormônios, doenças hereditárias, limpeza das glândulas e do sangue, tireóide, ovários, testículos, furúnculos.



Efeitos para Mente: A Obsidiana Arco-Íris ajuda a conhecer melhor as funções dos nossos órgãos, libertando-nos de dependências espirituais e corporais, manias e vícios, desacostumando-nos das mesmas. Direciona o homem para uma nova fase de vida, trazendo a força e a beleza do arco-íris. Através de cores fantásticas, ligadas indissolivelmente à sua força, faz-nos sentir que não estamos sós, ajudando-nos a redescobrir a força, a vida, a natureza, as cores e o amor. Na meditação, esta pedra pode tornar-se tão forte que chegamos a alcançar um “biofeedback”, ou seja, ela pode transmitir tanta força à nossa consciência, que podemos até mesmo relugar as funções dos nossos órgãos.

Indicações: Dependências espirituais e corporais, moléstias obsessivas, dependência de álcool e de drogas, redescoberta do amor, transformação da consciência, “biofeedback”, regularização dos órgãos, harmonização do corpo, espírito e alma.



Iniciação Cristais Etéricos 16-18

1. Imagine / visualize que você está rodeado pela energia de todas as pedras dos cristais etéricos 1-18 e que está lentamente se tornando mais e mais forte... o campo de força está se tornando cada vez mais e mais brilhante.

Faça isso por 2-5 minutos.

2. Diga mentalmente ou em voz alta: (a seu Eu Superior):

"Peço que (nome) seja sintonizado nos Cristais Etéricos 16, 17 e 18. (3 vezes)

Ou você pode preparar e programar a sintonia com antecedência:

"Peço que (nome) seja sintonizado no (tempo) em (data), em seu fuso horário / nos Cristais Etéricos 16, 17 e 18."

O estudante deve dizer para receber a sintonização:

"Eu aceito agora totalmente a sintonização em Cristais Etéricos 16, 17 e 18 enviado por (seu nome) e aperfeiçoados pela Fonte Sagrada Eterna."

3. A sintonização, então de iniciar e depois de cerca de 10 minutos, ele irá parar.



Linhagens

Cristais Etéricos 1-3 Linhagem de Mestres:

Ole Gabrielsen - (Founder)

Stephen Lovering - (Wings Therapies)

Rev. Dr. Iona Winton - (Skydancer Reiki)

Rev. Dr. Carlos Alberto de França Rebouças Junior

Edgar Stefani Rodrigues Martins de Souza

Você

Cristais Etéricos 10-12 Linhagem de Mestres:

Victor Glanckopf

Ofira Levi

Edgar Stefani R. M de Souza

Você

Cristais Etéricos 13-18 Linhagem de Mestres:

Edgar Stefani Rodrigues Martins de Souza



Bibliografia

JUNIOR, Carlos Alberto França Rebouças. Apostila Kundalini Reiki. Ano 2010.

RODRIGUES, Ana. Ethereal Crystals Course Notes.

CUNNIGHAM, Scott. Enciclopédia de Cristais Pedras Preciosas e Mentais.

GLANCKOPF, Vitor. Ethereal Crystals 1-12

<http://www.xamanismo.com.br/Poder/SubPoder1191839015It003>

<http://blog.artstones.com.br/o-poder-das-pedras/>

http://www.crystalsrocksandgems.com/Healing_Crystals/



MINHA JORNADA



Edgar Stefani Rodrigues Martins de Souza

- Nascimento em Belo Horizonte, Minas Gerais, Brasil, 24/02/1990
- Bacharel em Relações Internacionais – Faculdade Internacional de Curitiba
- Cursando Direito e Pós Graduação em Direito Tributário
- Membro da Monte Kurama – Associação Portuguesa de Reiki – APR-000475-BR
- Criador do sistema Nyorai Reiki Tibet Ho
- Criador do sistema Gaia Reiki: a Cura pelo Elementais ®
- Criador do sistema Cura e Ascensão Fractais – Fraternidade Branca ®
- Criador dos níveis 13-15 e 16-18 de Cristais Etéricos
- Idealizador e criador, juntamente com Nando Pokator, do Projeto Reiki - Energia Vital Universal
- Idealizar com Yuri Motta e criador, do Grupo Ambulatório de Reiki - Reiki à distância
- Membro do Projeto Portal Para Harmonia
- Terapeuta Reiki Colaborador nas Terapias à Distância do site <http://reiki.conhecendo.com.br/>, do Mestre Eduardo Fonseca
- 2009 e 2010 - Projeto Luz do Reiki (Hospital do Trabalhador) - Instituto Flor de Lis - Curitiba/PR
- Aplicações de Reiki - Portal do Sol - São José dos Pinhais/PR

Sistemas em que é Mestre e ou Instrutor/Facilitador:

Nyorai Reiki Tibet Ho
Gaia Reiki: a Cura pelo Elementais ®
Cura e Ascensão Fractais – Fraternidade Branca ®
Usui Shiki Reiki Ryoho
Reiki Usui, Tibetano e Kahuna
Gendai Reiki-Ho
Reiki Essencial
Karuna Ki
Teramai Reiki



O livro dos Cristais Etéricos 1-18 (1º Edição/2011)

Seichim
Ra~Sheeba
Sacred Flame Reiki
Shamballa Multi-Dimensional Reiki
Kundalini Reiki (+ Gold Reiki e Ethereal Crystals)
Kundalini Tantra Reiki
Reiki Xamânico Guarani
Celtic Reiki
Avalon Reiki
Druid Reiki
Dragon Reiki
Wiccan Reiki
Imara Reiki
Reiki Tibetano
Elemental Reiki
Sacerdócio na Ordem de Melchizedek (1º, 2º, 3º e 4º Domínios)
Reiki Cosmo - Ascensional
Cura e Ascensão Maya
Chama Violeta
YOD
El Morya
Dolphin Reiki
Cristais Etéricos 1-3, 4-6, 7-9, 10-12, 13-15 e 16-18

CONTATO

<http://www.nefreiki.com/>

ou

E-mail /nefreiki@gmail.com

